

IDEE

Hét magazine voor leiding en bestuursleden

**Droom jij ook van een
buitenlands kamp?**

**Staat het KLJ-noodnummer
al in jouw gsm?**

**Doe mee aan korte
keten op kamp**

klj

“Hoe groter de uitdaging, hoe mooier de herinneringen”

In 2017 mocht ik als leider bij KLJ Hamme op buitenlands kamp naar Frankrijk en wat een avontuur was dat! Tien nachten lang sliepen we in tenten op de wei van een bevriende wijnboer en spendeerden we onze dagen aan de Franse kust. De bestuursploeg had alles tot in de puntjes geregeld: van vervoer en een heerlijk kampmenu tot een piekfijne infrastructuur. Ze hadden zelfs een wc-kot ingericht met echte porseleinen wc's. Luxe! Naar mijn mening was er nog nooit een kamp zo gestructureerd georganiseerd. Maar je kan het al raden. Dat is niet wat die tijd zo memorabel maakte, maar wel de herinneringen die ik daar heb opgedaan. Het zijn zelfs de dingen die net niet van een leien dakje liepen, die me nu – 9 jaar later – te binnen schieten. Bijvoorbeeld het feit dat we na een dagje zonnen op het strand de ruige spelen moesten afblazen, omdat iedereen te druk bezig was met *after sun* te smeren. Of, de twee groepen die tijdens de dropping per ongeluk de verkeerde kaart bij zich hadden en dus onbekende Franse wegen aan het ontdekken waren. Een buitenlands kamp brengt een groter risico op onverwachte tegenslagen met zich mee, maar het levert ook de mooiste herinneringen op.

Jef Malfliet, nationaal voorzitter KLJ

Colofon

DEE is het KLJ-magazine voor leiding en bestuursleden en verschijnt tweemaandelijks.

Redactie › Diestsevest 32 bus 3b - 3000 Leuven - 016 47 99 99 - communicatie@klj.be **Verantwoordelijke uitgever** › Sander Malfliet
Coördinatie › Pipa Jacobs & Charlotte Kinable **Eindredactie** › Pipa Jacobs **Redactionele bijdragen** › Jef Malfliet, Charlotte Kinable, Erik Malfliet, Quinten Cools, Koen Allard, Levi Van Deun, Emely Thomas, Emily Almey, Arno Van Speybroeck, Jana Lippens, Liesa Laermans
Ontwerp en lay-out › Tuur Schollaert & Kim Craeninckx **Drukkerij** › Van der Poorten



Wat een IDEE!

- 4 › Nieuws uit KLJ
- 5 › KLJ-shop
- 5 › Getest en goedgekeurd!
- 6 › Korte keten
- 8 › Het Brein
- 14 › Quiz-time!
- 15 › Tips
- 16 › Laagdrempelig kamp
- 17 › Noodnummer
- 18 › Buitenlands kamp
- 20 › Communicatietip
- 21 › API
- 22 › KLJ-events
- 23 › KLJ-vorming
- 24 › Spel
- 27 › Activiteiten!

Nieuws uit KLJ

Achter de schermen van KLJ gebeurt er heel wat, want onze vrijwilligers en beroepskrachten zijn altijd druk in de weer. KLJ-voorzitter Jef Malfliet overloopt de belangrijkste gebeurtenissen van de afgelopen maanden.

+16, hou je vast voor Planché!

Als je de voorbije tijd niet onder een steen hebt geleefd, dan weet je dat het nieuwe KLJ-festival Planché eraan komt. In het weekend van 10 tot 12 april zijn alle +16'ers van KLJ welkom op Domein Puyenbroeck in Oost-Vlaanderen. Geniet van artiesten zoals Gestapo Knallmusik, Gers Pardoel, Sam Gooris en Gunther D. Maar, ook van workshops, karaoke en een sport- en spelzone. Er is een camping en er zijn eetkraampjes voorzien, zodat je helemaal op je gemak van de muziek en festivalvibes kan genieten. Nog geen tickets? Grijp je kans!



PLANCHÉ

Statuten voor afdelingen

Op de Nationale Raad 2025 werden de statuten voor KLJ-afdelingen goedgekeurd. Statuten zijn de officiële regels en afspraken van een organisatie, zoals een vereniging of bedrijf, en leggen vast hoe een organisatie werkt. Door deze statuten kan je met je afdeling gemakkelijker dan vroeger een rekening openen bij de bank of een verzekering afsluiten bij verzekeraars. Wat moet jouw afdeling met deze statuten doen? Eigenlijk niets! KLJ stelde algemene statuten op die nu al gelden voor jouw afdeling. Wil je er meer over lezen of weten hoe je ze kan aanpassen? Check de KLJ-website.



KLJ, da's voor het leven

Van je eerste vuil spel tot je eerste jeugdliefde en vriendschappen die nooit meer breken. Bij KLJ maak je het allemaal mee. En het leukste van al? De herinneringen blijven je voor altijd bij en dat weet jij als geen ander. Daarom luidt onze nieuwe slogan als volgt: KLJ, da's voor het leven! Met onze nieuwe slogan willen we tonen dat KLJ in elke fase van je leven een rol speelt. Groot of klein, KLJ zal er altijd zijn. Met die boodschap kon je via de samenaankoop ook de nieuwe T-shirts – mét slogan – bestellen tot 1 april, dus jij bent waarschijnlijk deze *IDEE* aan het verslinden in je splinternieuwe KLJ-T-shirt. Heb je de nieuwe T-shirts aan jou laten voorbijgaan en heb je daar nu spijt van? Laat het weten via winkel@klj.be en dan plannen we een nieuwe samenaankoop in! PS. Zag jij onze sloganvideo al?



Heb je vragen of suggesties voor het Nationaal Bestuur? Mail dan naar nationaalbestuur@klj.be.

Samenaankoop broodzakken

Zin om jouw KLJ bekender te maken in de buurt? Dat kan met de KLJ-broodzakken, dit jaar in een nieuw jasje! Ze zijn ideaal voor een ledenwervingsactie tijdens de zomer. Verdeel de broodzakken over de bakkers in je dorp, zodat iedereen kan genieten van een heerlijk 'KLJ-brood'. Je kan de broodzakken bestellen **tot en met zondag 26 april 2026**.

- › **Prijs?** € 39 voor een doos van ongeveer 750 broodzakken.
- › **Bestel!** Scan de QR-code en bestel de broodzakken tot en met zondag 26 april 2026.



Getest en goedgekeurd: Het KLJ-kampdraaiboek

Een goed kampdraaiboek vergemakkelijkt de voorbereidingen die je nu eenmaal moet treffen. Je kan er altijd naar teruggrijpen!

Wat vindt Rosie uit KLJ Oostmalle?

Wat was je eerste indruk toen je het draaiboek opende?

"Eerst leek het overweldigend veel info te bevatten, maar al snel merkte ik dat er gewoon alles instaat wat je nodig hebt. Bij een kamp komt nu eenmaal veel kijken en dit biedt een goed overzicht."

Moest je veel aanpassingen doen?

"Nee, eigenlijk niet. De info die je anders in aparte verslagen zou typen, houd je hier in één document bij. Je moet geen aanpassingen doen, alleen dingen aanvullen."

Merkte je een verschil tegenover andere jaren?

"Ja, tijdens de weken vlak voor het kamp konden we alle info sneller terugvinden. Ook alle to do's waren beter verdeeld."

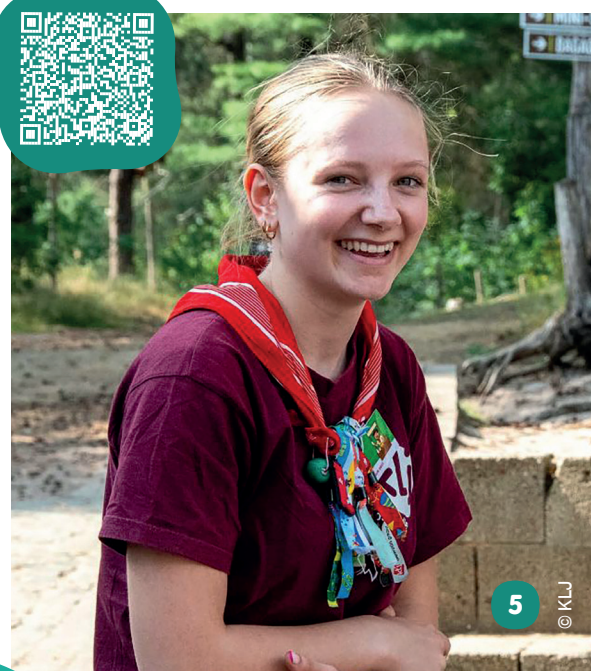
Zijn er nog andere voordelen die je merkte?

"Ons financieel plan van aanpak stak beter in elkaar. Zo hadden we dit jaar minder onnodige kosten door de begroting in het draaiboek."

Zou je het aanraden aan andere KLJ'ers?

"Zeker weten! Ons kamp en de bijkomende voorbereidingen lijken vlotter en vlotter te gaan. Komende zomer gebruiken we het zeker opnieuw."

Ga er zelf mee aan de slag!



Van boer tot bord, dat smaakt altijd

Kijk je ook al zo hard uit naar de kampenzomer? Lekker ravotten, spelen, plezier maken met al je vrienden, maar ook die overheerlijke kampaaltijden. De kookploeg, -ouders of (oud-)leiding bereiden deze met enorm veel liefde en dat proef je keer op keer. Al zouden ze misschien nog een tikkeltje lekkerder zijn als ze bereid werden met lokale producten. Als Katholieke Landelijke Jeugd is dat waar het voor ons – naast spelen – ook om draait. Verbondenheid met de boeren op het platteland, dat smaakt nog eens!

Wat is korte keten?

Landbouwproducten die je in de winkel koopt, hebben al een lange weg afgelegd voordat ze in die winkelrekken terecht komen. Meestal gaan ze via veilingen naar groothandels en belanden ze daarna pas in de supermarkt. Bij korte keten worden zoveel mogelijk schakels tussen boer of producent en de eindgebruiker weggehaald. Dit kan bijvoorbeeld door je producten rechtstreeks bij de boer of in een lokale hoevewinkel waar verschillende lokale handelaars hun producten verkopen, te kopen.

Doordat producten rechtstreeks aan de consument verkocht worden, ontvangt de boer hier ook een eerlijke prijs voor. En die eerlijke prijs hoeft zeker niet duurder te zijn dan wat je ervoor zou betalen in de supermarkt. Door die tussenschakels weg te halen, zijn er minder partijen die winst willen maken op het product.

Wat is korte keten?

Korte keten klinkt dus als een fantastisch initiatief en het wordt nog veel beter als je alle voordelen kent die eraan verbonden zijn!

1. Vers en lekker

Producten die je rechtstreeks bij de boer koopt, zijn altijd verser dan vers. Ze komen bij wijze van spreken rechtstreeks van het veld

op jouw bord te liggen. En, we moeten je uiteraard niet overtuigen van de rijke smaak die verse producten hebben.

2. Eerlijke prijs

Omdat er minder tussenstappen zijn tussen producent en consument, krijgt de landbouwer een eerlijke prijs voor de producten. Geen schakels meer die een deel van de winst opeisen. En als landelijke jeugdbeweging kunnen we dat alleen maar aanmoedigen.

3. Minder transport

Producten die je rechtstreeks koopt, moeten ook niet meer naar verschillende plaatsen getransporteerd te worden. Er is minder CO₂-uitstoot, wat op zijn beurt veel beter is voor het klimaat.

4. Verbinding

Als je je inkopen bij de lokale boer doet, leer je die ook meteen kennen. Wie weet wat voor lekkere producten de hoevewinkel nog in de aanbieding heeft, of wat voor leuke activiteiten je misschien samen kan doen. Denk bijvoorbeeld aan een boerderijbezoekje op kamp.

5. Positief imago

Als je op een duurzame manier lokale boeren steunt, straalt dat engagement uit. Een positiever signaal naar ouders, leden en sympathisanten van je KLJ bestaat bijna niet!



© KLJ Wierkevorst



© KLJ Meldert



© KLJ Baten



© KLJ Sint-Gillis-Waas

Begin maar aan die boodschappenlijst

Nu je helemaal overtuigd ben om lokale producten te verwerken in je kampmenu, is het hoog tijd om hiermee aan de slag te gaan. Om te beginnen moet je natuurlijk weten waar je alle producten kan kopen. Misschien is er binnen je afdeling wel een familie met een landbouwbedrijf? Dan is het heel gemakkelijk om hen even te contacteren. Maar, als dat niet het geval is, kan je altijd op zoek gaan naar andere landbouwers in de buurt die aan korte keten doen. Deze kan je makkelijk vinden op www.lekkervanbijons.be.

Let op, want voor kamp heb je vaak grote hoeveelheden nodig. Neem dus op tijd contact op met de landbouwer, zodat je zeker bent dat er voldoende zal zijn. Daarnaast is korte keten seizoensgebonden, dus informeer zeker naar het aanbod tijdens de kamperiode. Wie weet ontdek je wel een nieuw favoriet kampgerecht dat volledig in het seizoen past!

Deze KLJ's doen het al!

- ✦ **KLJ Wiekevorst** koopt melk en dessertjes bij hun lokale boer in Wiekevorst, maar ze kijken ook of er dicht bij hun kampplaats een lokale boer is waar ze nog andere producten kunnen kopen.
- ✦ **KLJ Meldert** krijgt groenten die ouders in hun tuin hebben gekweekt mee op kamp. Zo hoeven ze minimaal groenten aan te kopen voor die lekkere kampmaaltijden. Korte keten kan dus zeker ook vanuit de moestuin!
- ✦ **KLJ Nieuwerkerken-Waas** heeft een oud-leiding die boer is. Heel het gezin zat op de KLJ, wat een sterke band oplevert. De afdeling haalt jaarlijks haar aardappelen voor kamp bij deze oud-leden.
- ✦ **KLJ Balen** kreeg een aantal jaar geleden eens pompoe- nen mee op kamp en sindsdien is pompoensoep een vaste waarde op de kampmenu. Ze bekijken jaarlijks of het mogelijk is om hun aardappelen bij een lokale boer (dicht bij de kampplaats) te gaan halen.
- ✦ **KLJ Oostmalle** zoekt ieder jaar naar lokaal vlees in de buurt van de kampplaats. Zo steunen ze de lokale boeren én hun eigen portemonnee, want het is vaak goedkoper dan in de supermarkt. Daarnaast kijken ze ook altijd of ze hun groenten en fruit bij een lokale boer kunnen vinden.

Erik Malfliet,
pedagogisch medewerker KLJ





Vraag aan het brein XL

Heb jij een vraag over je lokaal, een fuif die je organiseert, de wetgeving die je moet respecteren of over verzekeringen? Mail ze dan naar ikvraaghetaan@klj.be. Onze administratieve duizendpoten Jessie Broos en Jef Malfliet zorgen voor een antwoord.

Op een zorgeloos kamp

Wie is verzekerd via de KLJ-verzekering?

De KLJ-verzekering geldt voor leden, leiding en bestuursleden van wie het lidgeld betaald is. Daarom is het belangrijk dat je voor je op kamp vertrekt iedere deelnemer als lid inschrijft. Daarnaast zijn niet-leden van KLJ die vrijwillig of op verzoek van KLJ worden ingeschakeld zonder vergoeding, bijvoorbeeld de kookploeg, ook verzekerd.

Waarvoor ben je verzekerd?

- › Onopzettelijke lichamelijke of materiële schade die je aan iemand toebrengt.
- › Als je slachtoffer bent van een ongeval, waarvoor niemand of een ander KLJ-lid aansprakelijk is.
- › Brand-, rook- of waterschade aan gebouwen en inboedel die occasioneel gehuurd of gebruikt worden, bijvoorbeeld tijdens een kamp of weekend. **Let op**, glasbreuk wordt niet verzekerd.
- › Als je een advocaat nodig hebt, gelinkt aan een schadegeval 'aan derden'.

Wat met organisatie- en toezichtsplicht?

Organisatieplicht wil zeggen dat je als leiding de wettelijke plicht hebt om zoveel mogelijk gevaren te voorkomen. Dat betekent dat je bij de voorbereiding van elke activiteit voldoende aandacht moet hebben voor mogelijke gevaren. Toezichtsplicht wijst dan weer op de wettelijk verplichting om er actief op toe te zien dat je leden zichzelf of anderen niet in gevaar brengen. Heb je als leiding of bestuur aan één van deze plichten niet voldaan, dan geldt de KLJ-verzekering niet.

Hoe verzekert je je auto op kamp?

Als leiding of kookploeg met de auto op kamp gaan, kan heel handig zijn. Maar wist je dat schade aan auto's niet standaard wordt gedekt via de KLJ-verzekering? Je kan er wel een extra verzekering voor afsluiten bij KLJ. Per verzekerde wagen betaal je dan € 25 en zo is de auto verzekerd op weg van en naar, en tijdens het kamp. De maximaal uitgekeerde schade bedraagt € 20.000. **Let op**, het formulier van aanvraag moet minstens 14 dagen voor je kamp in de mailbox van verzekeringen@klj.be zitten.





Welk materiaal moet ik verzekeren?

Materiaal dat je leent, huurt of wordt toevertrouwd om te gebruiken tijdens kamp is niet verzekerd via de KLJ-verzekering. Een extra verzekering afsluiten voor duur materiaal (bv. kamptenten) kan daarom zinvol zijn. Bij KLJ kan je zo'n extra verzekering afsluiten. Net zoals de autoverzekering, moet ook dit formulier 14 dagen voor je kamp in onze mailbox zitten.

Het is niet handig of financieel voordelig om al je materiaal te verzekeren. Daarom maak je best goede afspraken over de spullen die meegaan in functie van het kamp. Zo kan je bijvoorbeeld afspreken om slechts één (oude) laptop mee te nemen. Het is niet interessant om die te verzekeren, omdat de franchise (het stukje van de schade dat je zelf betaalt voordat de verzekering tussenkomt) niet veel in prijs zal verschillen van wat de laptop nog waard is. Als je voor die ene laptop afspraken hebt gemaakt en er zijn toch leiding of bestuursleden die hun laptop willen meenemen, dan kunnen ze dat doen op eigen risico.

Kijk ook na of je kamptenten al verzekerd zijn. De Uitleendienst Kampeermateriaal (ULDK) en veel particuliere verhuurders hebben zelf een speciale regeling of verzekering voor hun tenten. Dubbel verzekeren is natuurlijk overbodig. Neem een kijkje op klj.be/verzekeringen/op-kamp-of-weekend voor meer info over verzekeringen op kamp.

Hou het veilig ... in het verkeer

Hoe hou ik iedereen veilig?

KLJ zet drie principes op een rijtje waar je zeker op moet letten wanneer je op pad gaat met een groep.

1. Iedere leiding moet de verkeersregels kennen én er rekening mee houden.

2. Stuur geen -16'ers alleen op pad (zie organisatie- en toezichtsplicht bij verzekeringen).
3. Neem voldoende fluoehesjes en verlichtingsmateriaal mee tijdens je uitstap. Iedereen, dus ook de leiding, is verplicht om een fluoehesje te dragen. Als je in het donker op tocht gaat, zorg je ervoor dat vooraan witte lichten en achteraan rode lichten aanwezig zijn. Als leiding ben je verantwoordelijk voor ieders veiligheid.

Twee top-tips om veilig naar je kamp te fietsen.

1. KLJ heeft een fietscontrolekaart gemaakt om na te gaan of een fiets veilig en reglementair is. Doe de controle enkele dagen voor het vertrek bij alle fietsen die meegaan op kamp, zo kan je eventueel nog herstellingen doen.
2. Je kan jeugdmaps.be of fietsnet.be gebruiken om een veilige route uit te stippelen en risicovolle verkeerssituaties te vermijden.

Op kamp met de bus of met de trein?

Met het openbaar vervoer op kamp gaan is leuk en duurzaam. Er zijn wel een aantal aandachtspunten om rekening mee te houden. Als je kiest voor De Lijn zoek je best via de website (delijn.be/nl/tickets) op voorhand de voordeligste tickets voor jouw groep op.

Ook de trein is een goede optie. Je kan kiezen om plaatsen te reserveren, maar dat kost een beetje meer. Als je de trein niet reserveert, kan het zijn dat je onvoldoende plaats hebt, maar dan betaal je wel het standaardtarief. Per betalende +12'er mogen er dan vier -12'ers gratis mee. Surf naar belgiantrain.be/nl en ga op zoek naar de beste optie.



XL

Water en vuur

Mag je zomaar een kampvuur maken?

Niets zo gezellig als een hoop KLJ'ers die napraten over onvergetelijke kampdagen aan een kampvuur! Er zijn echter een aantal zaken om rekening mee te houden. Begin met het vragen van toestemming aan de kampuitbater en ga na of je zelf nog een aanvraag voor een kampvuur moet doen bij de gemeente of stad.

Waar mag je een kampvuur maken en zijn de regels overal hetzelfde?

In Wallonië, voornamelijk in gemeenten die veel kampen over de vloer krijgen, bestaan strengere regels dan in Vlaanderen. Check zeker de regels rond kampvuren bij de gemeente of stad waar je op kamp gaat. Zorg er altijd voor dat je het vuur op minstens 25 meter afstand van een bos of natuurgebied maakt. Uitzonderingen kan je aanvragen bij het Agentschap voor Natuur en Bos, maar dit raden we zeker niet aan omwille van brandgevaar. **Let op**, de gemeente of de brandweer kan – naargelang de omstandigheden – nog steeds kampvuren verbieden, bijvoorbeeld bij langdurige droogte.

Mogen we een duikje nemen in de Noordzee?

Zwem enkel in de Noordzee in een bewaakte zone bij groene vlag. Een bewaakte zone herken je aan de aanwezige redders en de IKWV-vlag. Bij een gele vlag is het toegestaan om te zwemmen, maar bestaat er mogelijks gevaar. Met een groep kinderen zwem je dan beter niet. Zwemmen in een onbewaakte zone is zeer gevaarlijk en verboden! Als leiding ben je verantwoordelijk voor de organisatie van een veilige activiteit.

Waar mogen we zeker zwemmen?

Een rivier, beek of visvijver is verleidelijk in de zomer, maar er zijn heel wat gevaren en risico's verbonden aan het zwemmen op die locaties. Er kunnen bijvoorbeeld verborgen hindernissen zijn of stromingen kunnen zwemmers in moeilijkheden brengen. Je weet ook niet of de waterkwaliteit op die locaties zwemmen toelaat. Daarom mag je enkel zwemmen in erkende zwemwateren. Neem een kijkje op kwaliteitzwemwater.be voor die in Vlaanderen en environnement.wallonie.be/baignade voor die in Wallonië.

Bostoegankelijkheid

Waar kunnen we spelen op kamp?

Om vrij te spelen in een bos vlak bij je verblijfplaats in Wallonië, moet je minstens 15 dagen voor de datum van de geplande activiteit een toelating aanvragen bij het Waalse Bosbeheer. Daarvoor vul je het formulier via de QR-code in. Voor Vlaamse bossen moet je geen aanvraag indienen. Op jeugdmaps.be vind je een overzicht van de vrij toegankelijke (speel)zones in bossen en natuurdomeinen.





Toeristentaks

Waar moet ik op letten als ik op kamp ga in Wallonië?

Sommige Waalse gemeenten leggen taksen op om jeugdgroepen af te weren om tijdens de zomervakantie op kamp te gaan in hun gemeente. De gemeente Couvin verhoogde in november 2025 haar toeristentaks naar 1 euro per lid per nacht. De provincie Henegouwen heeft sinds 2026 een opgelegde taks voor +18-jarigen van 1,54 euro per nacht per persoon. De gemeente Durbuy paste de kost van afvalinzameling aan op basis van de duur en het aantal deelnemers van een kamp. Meer info over op kamp gaan in Wallonië vind je op de KLJ-site.

Ik had een contract ondertekend voor 2026, wat nu?

Heb je voor 2026 een contract ondertekend voor een toekomstige kampplaats en heeft de gemeente waar dit doorgaat sinds kort een taks ingevoerd? Geef dit door aan voorzitter Jef Malfliet via jef.malfliet@klj.be. Neem ook rechtstreeks contact op met de gemeente om na te vragen wat de regels hierrond zijn.

Je brengt me in vervoering (van materiaal)

Hoeveel mag ik inladen?

Vaak ga je op kamp met een gehuurde camionette of rij je met een aanhangwagen die je niet gewoon bent. Alle voertuigen hebben een maximaal laadvermogen dat je moet respecteren. Het is niet alleen heel gevaarlijk om met een overladen voertuig op de weg te rijden, er hangen bovendien zware boetes aan vast. Hoeveel je voertuig maximaal beladen mag zijn, zie je op je kentekenbewijs. **Let op**, bestuurder en passagiers tellen mee. Weeg je samen 150 kg, dan kan je 150 kg minder bagage meenemen. Meer info vind je op klj.be/kamp-weekend.



Drink met mate(n)

Wat zegt de wet alweer over alcohol en drugs?

Jeugdgroepen worden geacht bewust om te gaan met alcohol. De wetgeving hierrond is zeer duidelijk: iedereen jonger dan 16 jaar, krijgt geen alcohol. Een kampvuur of bonte avond op kamp is hier dus geen uitzondering op. Leden van 16 jaar of ouder, maar nog geen 18, mogen wel alcohol maar geen sterke drank drinken. Onder sterke drank rekenen we onder andere alcoholpops, Pisang, Campari, whisky-cola, gin-tonic, jenever ... en alle cocktails waar een van deze dranken inzit. Drugs gebruiken is illegaal. Het heeft geen plaats in de jeugdwerking en wordt in geen geval getolereerd.

Hoe maak je hier duidelijke afspraken rond?

Spreek met zowel je leden als medeleiding af wat wel en niet kan. Doe dat ook met de kookouders, technische ploeg, helpende oud-leiding ... Vermijd foute verwachtingen en discussies op kamp door de afspraken op voorhand te maken.

Wat als er -16-leden in de buurt zijn?

Als leiding, bestuurslid of +16'er ben je vaak een voorbeeldfiguur voor de jongere leden. Ga bewust om met die voorbeeldfunctie. Als je een activiteit voor verschillende leeftijdsgroepen organiseert, hou je rekening met de strengste regels, dus die voor de -16'ers.

XL

Als de rook om je hoofd is verdwenen

Wat zegt de wet alweer over roken en vaperen?

Je mag niet roken in een gesloten publieke ruimte. Spreek elkaar erop aan als je merkt dat iemand dit toch doet. Maak duidelijk dat je roken en vaperen enkel buiten doet op de daarvoor voorziene plaatsen. Tabaksproducten (sigaretten, e-liquids, vapes ...) mogen niet verkocht worden aan -18-jarigen. Snus en snuiftabak (ver)kopen is in België zelfs bij wet verboden.

Hoe maak je hier duidelijke afspraken rond?

Spreek met zowel je leden als medeleiding af wat wel en niet kan. Doe dat ook met de kookouders, technische ploeg, helpende oud-leiding ... Vermijd foute verwachtingen en discussies op kamp door de afspraken op voorhand te maken. Denk ook na over wat je doet als deze regels niet gevolgd worden. Enkele voorbeelden:

- › Leiding en +16-leden hebben bij KLJ een voorbeeldfunctie ten opzichte van hun leden. Op kamp geldt dit ook voor de kookploeg of oud-leiding die een handje toesteken.
- › Laat roken en vaperen niet toe tijdens de activiteiten, maar enkel op afgebakende momenten en plaatsen (in de buitenlucht).
- › Merk je dat -16-leden (willen) roken of vaperen op de KLJ? Straf hen niet meteen af, maar ga het gesprek aan en creëer grenzen.

Is je kampterrein dicht bij een speelterrein?

Door nieuwe wetgeving is het sinds 2025 verboden om te roken in omgevingen waar kinderen en jongeren komen. Dit gaat specifiek over kinderboerderijen, attractieparken, dierentuinen, sportterreinen en speelterreinen. Een speelterrein is "elke speeltuin, elk speelplein en elke speelplaats waar minstens één speeltoestel aanwezig is dat door kinderen of jongeren jonger dan 18 jaar collectief kan worden gebruikt om te spelen". Ligt je kampplaats in de buurt van een speelterrein, dan kan het verboden zijn om op het kampterrein te roken. Vraag dit voor de zekerheid na bij de uitbater want je zou een geldboete van 208 tot wel 8000 euro kunnen riskeren.

Eerste Hulp Bij Kampkwaaltjes

Moet iedereen een medische fiche invullen?

Om een goed overzicht te krijgen van de kwaaltjes en allergieën van je leden, laat je elk lid best op voorhand een medische fiche invullen. Zo'n medische fiche kan je downloaden via de KLJ-website of via onderstaande QR-code. Bundel en bewaar alle medische fiches op een centrale plek zodat je deze steeds bij de hand hebt. Ga op een discrete manier om met deze info.



Let op, aan het einde van het kamp moet je volgens de GDPR-wetgeving de fiches vernietigen of teruggeven aan de ouders.

Mag ik zelf medicatie toedienen?

Alleen bevoegde beroepsoefenaars zoals artsen of verpleegkundigen hebben toestemming om medicatie toe te dienen aan een -18-jarige die ziek wordt op kamp. Dat is zo omdat enkel zij een juiste diagnose kunnen stellen en kunnen bepalen welke medicatie een kind nodig heeft. Iedereen die op eigen initiatief geneesmiddelen toedient, is hiervoor strafbaar. Als een lid ziek wordt tijdens het kamp, moet je het door een arts laten onderzoeken. De arts bepaalt dan of het toedienen van bepaalde geneesmiddelen nodig is. Informeer tijdens het kamp zeker de ouders van het zieke lid. Zij weten namelijk het beste wat goed of slecht is voor hun kind.

Wat met meerderjarige leden en leiding?

Meerderjarigen mogen zelf vragen naar een voor hen gekend geneesmiddel. Dat wil zeggen dat zij mogen vragen of een bepaald geneesmiddel beschikbaar is. Je kan daar als medebegeleider positief of negatief op antwoorden, waarna de meerderjarige de medicatie zelf al dan niet inneemt. Dat gebeurt dus op eigen verantwoordelijkheid.

“Het is bij wet verboden om te roken in omgevingen waar kinderen en jongeren komen.”



Doe de Soundcheck

Hoe zorg ik ervoor dat we geen overlast veroorzaken?

Op kamp gaan = plezier maken. Zingen, lachen en spelen hoort erbij, maar het is niet nodig om voortdurend versterkte muziek te spelen. Het centrum voor jeugdtoerisme (CJT) ontwikkelde de Soundcheck. Een campagne met een reeks handige tools om als afdeling zelf bewust om te gaan met geluid op kamp en ook om de burens van de kampplaats in te lichten. Ook kampuitbaters gaan met Soundcheck aan de slag. Vanaf deze zomer kan je in veel jeugdverblijven duidelijke afspraken en handige tools vinden die helpen om slim met geluid om te gaan. Hier zijn alvast enkele tips:

- › Check de afspraken rond geluid op de kampplaats. Bespreek deze met je groep.
- › Bespreek bij aankomst de afspraken met de kamp- of weekenduitbater.
- › Vraag je bij elke activiteit af of je echt versterkt geluid nodig hebt.
- › Beperk versterkte muziek in tijd. Zet je muziekbox niet de hele dag op.
- › Richt je muziekbox niet naar burens en let op weerkaatsing van geluid op muren.
- › Hou ramen en deuren dicht wanneer je binnen versterkt geluid afspeelt.
- › Doe regelmatig buiten een korte geluidcheck. Hoe klinkt het daar?
- › Spreek elkaar aan als het te luid wordt.

Meer info en tips vind je via kampas.be/nl/soundcheck



Tentenpaniek!

Wat moeten we doen als we nog geen kampplaats en/of tenten hebben?

De periode om tenten bij ULDK aan te vragen is voorbij. Heb jij tenten weten te bemachtigen? Ga deze dan op het afgesproken tijdstip ophalen en breng ze weer proper en intact terug na je kamp. Heb je te weinig tenten? Vraag zeker eens bij het gewest en bij de jeugdraad of naburige (KLJ-)afdelingen hun tenten verhuren of uitlenen. Nog altijd niet genoeg slaapplek? Neem dan contact op met je pedagogisch medewerker bij KLJ.

Heb je nog geen kampplaats? Check dan zeker de KLJ-site voor KLJ-afdelingen die hun lokaal verhuren voor een kamp. Je vindt er ook verschillende websites waar je nog een kamp- of weekendplaats kan vinden. Eén daarvan is kampas.be, een heel handige website met een groot aanbod aan kampplaatsen in heel Vlaanderen. **Kampas opent op de laatste zaterdag van april (25 april 2026) het boekingsjaar van 3 jaar verder.** Wees er dus op tijd bij om die vette kampplaats voor je volgende kampen te reserveren!



Heb jij een vraag over je lokaal, een fuif die je organiseert, de wetgeving die je moet respecteren of over verzekeringen? Mail ze dan naar ikvraaghetaan@klj.be. Onze administratieve duizendpoten Jessie Broos en Jef Malfliet zorgen voor een antwoord.

Ben jij de ideale kamp-netwerker?

Wat zou jij doen als je het kamp plots helemaal alleen moest organiseren? Je netwerk inschakelen, natuurlijk! Je afdeling is omringd door mensen, materiaal en kansen. Hoe sterk zet jouw afdeling in op samenwerking? Beantwoord onderstaande vragen en ontdek of jij een echte netwerkbouwer bent.

Vraag 1

Volgens de kampmenu heb je aardappelen nodig voor 120 hongerige buikjes. Hoe los je dit op?

- A** ▶ Snel naar de supermarkt, dat is het gemakkelijkst en het snelste.
- B** ▶ Ik stuur een berichtje in de oudergroep, misschien kan iemand helpen.
- C** ▶ Ik bel een lokale boer in de buurt van onze kampplaats en vraag wat mogelijk is.

Vraag 2

Het kampmateriaal moet ter plaatse geraken, maar het past lang niet in jouw auto.

- A** ▶ Ik schakel mijn medeleiding in. Iedereen laadt zijn auto zo vol mogelijk en we rijden meerdere keren op en af.
- B** ▶ Ik huur een bestelwagen zodat alles in één keer mee kan.
- C** ▶ Ik informeer bij de gemeente of een lokale firma naar vervoer of logistieke ondersteuning.

Vraag 3

Je bent op kamp in een buurt waar je niemand kent, en omgekeerd. Wat doe je?

- A** ▶ Ik blijf vooral in mijn comfortzone op het terrein en focus op ons kampprogramma.
- B** ▶ Ik ga eens langs bij de burens om 'hallo' te zeggen wanneer het uitkomt.
- C** ▶ Ik stel ons op voorhand voor aan de burens en de kampuitbater, zodat ze weten wie we zijn en hoe ze ons kunnen bereiken.

Vraag 4

Er is overschot van het eten na kamp. Wat doe je hiermee?

- A** ▶ Jammer, dat kiever ik rechtstreeks de vuilbak in.
- B** ▶ Ik neem het weer mee naar huis en verdeel het onder de leiding.
- C** ▶ Ik vraag rond of de burens of een lokale organisatie er iets aan hebben, zodat niets verloren gaat.

Vraag 5

Je wil graag duurzamer te werk gaan op kamp. Hoe pak je dit aan?

- A** ▶ Afval sorteren zoals het hoort, natuurlijk.
- B** ▶ Ik probeer minder verpakte producten te kopen tijdens onze inkopen.
- C** ▶ Ik ga op zoek naar lokale leveranciers en herbruikbaar materiaal via de buurt om transport en afval te beperken.

Vraag 6

Bij wie klopt jij aan voor extra tenten?

- A** ▶ Ik koop gewoon bij wat we tekortkomen
- B** ▶ Ik deel een oproep op sociale media in de hoop dat iemand ons helpt.
- C** ▶ Ik vraag het na bij andere afdelingen, uitleendienstes of lokale partners die materiaal kunnen uitlenen.

Hoe vaak antwoordde jij met C?

0-2 keer – Jij bent een zelfstandige planner

Je krijgt veel geregeld met je eigen ploeg en dat is knap. Nu ben je klaar om in de toekomst vaker samen te werken, zodat je je kosten kan drukken, duurzamer kan werken en je kamp nog sterker kan maken.

3-4 keer – Jij bent een bewuste verbinder

Jij voelt dat samenwerken loont en zet al mooie stappen. Met wat extra initiatief en voorbereiding kan je nog meer uit jouw omgeving halen.

5-6 keer – Jij bent een ideale netwerker

Proficiat! Jij ziet kansen in elke straat. Door bruggen te bouwen met burens, lokale handelaars en partners maak jij van kamp een verhaal dat verder reikt dan je eigen terrein. KLJ smaakt volgens jou duidelijk beter samen.

Samenwerken op kamp, hoe begin je eraan?

Als KLJ-afdeling sta je stevig verankerd in het dorp en op het platteland. Die verbondenheid stopt niet aan de rand van je kampterrein. Door bewust samen te werken met de buurt, lokale handelaars en de gemeente maak je je kamp niet alleen sterker, maar ook goedkoper en duurzamer. Bovendien toon je dat KLJ meer is dan een jeugdbeweging die 'even komt logeren'.

Start bij je eigen netwerk

Ouders, oud-leiding en sympathisanten hebben vaak meer te bieden dan je denkt. Een koelwagen, extra tafels, transportmogelijkheden of gewoon ervaring in groot koken: een gerichte vraag opent deuren. Maak gebruik van de kennis en middelen die al rond je afdeling aanwezig zijn.

Kies bewust voor lokaal

Een kampmenu smaakt beter met producten van dichtbij. Lokale boeren of handelaars denken vaak graag mee bij grote afnames. Het bespaart transport, beperkt verpakkingen en versterkt je band met de streek waar je te gast bent. Zo proef je het platteland letterlijk op je bord. Kijk op pagina 6 voor meer tips!

Betrek de gemeente

Veel gemeenten hebben uitleendiensten of ondersteunen jeugdbewegingen logistiek. Denk aan vervoer van materiaal, afvalcontainers of het lenen van tafels en banken. Informeer tijdig en wees concreet in je vraag. Een duidelijke planning toont dat je georganiseerd kan werken.

Communiceer helder

Maak goede afspraken over levering, timing en verwachtingen. Wie is het aanspreekpunt? Wat als plannen wijzigen? Duidelijkheid voorkomt misverstanden en zorgt voor vertrouwen langs beide kanten.

Samen spelen, samen delen

Moet je alles zelf aankopen? Misschien kan je tenten, kookmateriaal of spelmateriaal lenen via andere afdelingen of een uitleendienst. Dingen delen bespaart geld én opslagruimte.

Bedank je netwerk

Een bedankje, foto of vermelding op sociale media toont waardering. Zo bouw je aan een positief beeld van KLJ in de buurt!

Quinten Cools,
pedagogisch medewerker KLJ



Een kamp voor iedereen!

Bij KLJ gunnen we elk kind een kamp om nooit te vergeten, en dat kan alleen maar als iedereen kan meegaan. Met deze tips maak je je kamp meteen laagdrempeliger, zonder veel extra gedoe.

Duidelijkheid is comfort

Maak je kamp voorspelbaar door op tijd alle info mee te geven. Denk bijvoorbeeld aan de data en locatie, maar ook een voorbeeld van hoe een kampdag eruitziet, de regels en een meeneemlijst. Door deze info via meerdere kanalen te delen, zowel online als offline, weet je zeker dat iedereen dit gezien heeft. Zorg ook voor één herkenbaar aanspreekpunt bij vragen, dat biedt rust voor leden én ouders.

Spreek verwachtingen uit

Wie al jaar en dag meegaat, weet wat er te wachten staat, maar dat geldt niet voor iedereen. Leg dus goed uit hoe douchen, slapen, taakjes, bellen naar huis, bezoek en rustmomenten verlopen. Creëer ruimte voor vragen, ook 1-op-1, door bijvoorbeeld op het einde van de activiteit aan de ouders en voogden te vragen of alles duidelijk is voor hen.

Verlaag 'verdoken' kosten

Kamp kost meer dan kamp- of inschrijvingsgeld. Heb je al eens overwogen om een uitleenkist met slaapzakken, matjes, regenjassen of verkleedkleden te voorzien? Vraag op voorhand wie iets nodig heeft en laat weten of ze dit kunnen uitleenen of niet. Dit kan je opvangen door een simpele inzamelbox na de activiteiten. Voorzie ook menstruatieproducten op het toilet, net zo vanzelfsprekend als wc-papier!

Maak je kamp prikkelproof

Voorzie een rustige, knusse plek met dekens, kussens en eventueel wat knutselmateriaal. Spreek af dat wie daar zit, met rust

gelaten wordt. Kondig drukke kampmomenten aan en plan nadien iets rustiger in. Delen jullie trouwens de kampplanning op voorhand? Zeker doen! Je kan de dagindeling op een poster zetten en ophangen.

Financieel: spreiden en steunen

Kondig je kamp ruim op voorhand aan mét kostprijs en informatie over wat inbegrepen is. Zo kan je leden en ouders over de streep trekken om mee te gaan. Geef standaard de mogelijkheid om het kamp in schijven te betalen en kondig de data voor betaling aan (betaalmomenten aan het begin van de maand helpen). Denk ook aan het KLJ-steunfonds voor kampen en weekends, want zo smelten echt alle financiële drempels weg voor de zomerzon!

Warm onthaal, ook voor nieuwe gezichten

Plan op dag 1 een korte rondleiding. Is het iemands eerste kamp? Die wordt op sleeptouw genomen door een ervaren kampganger! Eén minuut uitleg op het juiste moment voorkomt tien minuten stress later.

Aan de slag!

Neem deze tips & tricks mee naar je volgende leidings- of bestuursvergadering en kijk waarop jullie willen en kunnen inzetten. Zo bouwen jullie aan KLJ en een kamp voor iedereen!

Koen Allard,
inclusiemedewerker KLJ



© KLJ Wolfsdonk



© KLJ Hamme Sint-Anna



© KLJ Balen



Paniek? Bel het KLJ-noodnummer!

Op kamp, weekend, tijdens de fuif of op eender welk ander KLJ-moment kan er al eens iets foutlopen. Soms bots je tegen een situatie aan waarvan je niet meteen weet hoe die op te lossen. Waar kan je dan terecht? Bel het KLJ-noodnummer!



Met wie spreek ik?

Via het noodnummer is er 24 uur op 24, 7 dagen op 7 een KLJ-medewerker bereikbaar. Deze zal luisteren naar het probleem en advies geven.

Mag iedereen zomaar bellen?

Elke leiding of +16-lid mag gebruik maken van het noodnummer. Zorg ervoor dat iedereen het noodnummer opgeslagen heeft in diens gsm. Ontving je al eens een sticker of kaartje met het nummer op? Als je nog nooit een KLJ-noodnummersticker of -kaartje hebt ontvangen, laat je dit best aan je pedagogisch medewerker weten.

Waarvoor mag ik bellen?

In principe mag je voor elke situatie waarvan je niet goed weet hoe je moet handelen, bellen. Zeker op uren wanneer je pedagogisch medewerker niet bereikbaar is, is het noodnummer een handige hulplijn. We sommen enkele concrete voorbeelden op waarvoor je contact zou kunnen opnemen:

- › Er zijn plots veel zieken op kamp.
- › Je bent betrokken bij een ongeval (en er zijn gewonden).

- › Een wagen raakt beschadigd tijdens een evenement.
- › Er waait een tent weg op kamp.
- › De boswachter neemt jullie fietsen in beslag, omdat jullie niet in het bos mogen spelen.
- › Er werd ingebroken in het lokaal/kamphuis.
- › Een lid kampt met donkere gedachten.
- › Er raakten leden vermist tijdens de activiteit.
- › Er vindt een groeps crisis plaats.
- › De samenwerking met de kampbaas lukt niet meer.
- › Er is grensoverschrijdend gedrag tussen leden.
- › Een integriteitskwestie.
- › Het overlijden van een KLJ-lid of leiding.

Twijfel je over de situatie? Bel dan voor de zekerheid, dan helpen wij je verder op weg.

Enkele tips vóór je belt

1. Zijn er gewonden en is er een ziekenwagen nodig? Bel dan eerst 112 voor je naar het KLJ-noodnummer belt. Heb je dringende politiehulp nodig, bel dan 101. De hulpdiensten inschakelen is altijd prioritair!

2. Ben je in paniek? Laat dan best iemand bellen die het hoofd koel kan houden. Zo kan de ondersteuning het vlotst verlopen en kunnen we beter overleggen.
3. Het kan helpen om het telefoongesprek op luidspreker te voeren met twee personen. Zo kan de ene de permanentieverantwoordelijke te woord staan en de andere de gegeven instructies uitvoeren of noteren.
4. Bel je vanuit het buitenland? Voeg dan de landcode van België toe en vorm het nummer +32 475 775 110.
5. Oei, toch voicemail! Spreek in dit geval altijd een voicemail in, bel opnieuw of stuur een bericht naar het nummer. De KLJ-medewerker van dienst belt je ASAP terug.
6. Hang een noodnummerkaartje op in je lokaal en laat alle leiding, bestuursleden en +16-leden het nummer opslaan in hun gsm.

**Stond het nummer nog niet in je gsm?
Doe het dan NU! +32 475 775 110**

**Levi Van Deun,
pedagogisch medewerker KLJ**

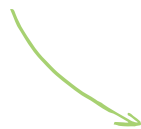
+32 475 775 110

Avontuur kent geen landsgrenzen

Droom je even met ons mee? Al zingend vertrekken voor de reis van je leven met je beste vrienden, een wateractiviteit in de stralende zon, een gezellig kampvuur onder een mooie sterrenhemel, een avontuurlijke bergwandeling maken of een hippe stad ontdekken. Moeten we je echt nog overtuigen? Buitenlandse kampen hebben gewoon iets magisch!

Van droom tot realiteit

Jouw buitenlands kamp staat of valt afhankelijk van de timing van alle voorbereidingen. Vaak lijkt de zomer nog ver weg, maar voor je het weet, staat je buitenlands kamp voor de deur. Begin dus op tijd met het plannen ervan, zodat je tijdens je kamp gewoon je benen in de lucht kan zwieren en genieten van de Spaanse zon of een avontuur in Kroatië! Scan de QR-code en begin alvast met plannen. In het document vind je alle stappen en de bijhorende timing om naar je buitenlands kamp toe te werken.



Wegwijzer

Steek je graag zelf de handen uit de mouwen? Dan is een samenwerking met partner Wegwijzer misschien wel iets voor jou! Ze bieden een mobiele bibliotheek aan met onder andere landenfiches en kampverslagen met goede voorbeelden van overnachtingsplaatsen, wandelroutes en activiteiten ter plaatse.

Jeka

Hou je zelf niet van al dat regel en krijg je liever een kant-en-klaar buitenlands kamp voorgeschoteld? Maak in dat geval kennis met Jeka. Zij bieden kant-en-klare zomerkampen aan in Oostenrijk, Tsjechië, Hongarije, Denemarken, Frankrijk, Spanje, Kroatië en ga zo maar verder ... Jeka regelt alle praktische zaken zoals transport, verblijf en activiteiten voor jouw afdeling. Alsof dat niet genoeg is, werken ze ook nog eens samen met jou een financieel plan uit. Op de locaties zijn er ook vrijwilligers die paraat staan om je te woord te staan of te helpen bij vervelende situaties.

Deze afdelingen zijn al vertrokken!

KLJ Meldert ging op buitenlands kamp naar Kroatië. In het prachtige weer genoten ze van enkele verfrissende activiteiten op én in het water!

KLJ Zaffelare bleef iets dichterbij, namelijk in Alphen aan den Rijn in Nederland. Zij kozen voor een actief en speels buitenlands kamp.

KLJ Molenbeek-Wersbeek vertrok richting Hongarije voor een avontuurlijk kamp in de natuur afgewisseld door een bezoek aan de hoofdstad!

KLJ Hoeleden had ook zin in een avontuurlijk kamp en reisde hiervoor richting Tsjechië. Daar beleefden ze de mooiste tijd van hun leven.



*Kayakken met
klj Meldert*



*Een dagje strand met
klj Zaffelare*

6 tips voor je vertrekt

1. Houd het financiële plaatje in de gaten en druk de kosten door met je KLJ een verkoop of evenement te organiseren waarmee je geld kan inzamelen voor je buitenlands kamp.
2. Werk aan een afbetalingsplan en zorg ervoor dat je leden op die manier in schijven kunnen betalen.
3. Organiseer een infoavond voor leden en hun ouders, waarbij je samen met hen een blik werpt op de praktische informatie en het programma. Maak op het einde tijd voor een vragenronde.
4. Zijn er leden van jonger dan 18 jaar die meegaan? Zij moeten een toestemmingsformulier van hun ouders/voogd meekrijgen. Deze papieren kan je aanvragen via de gemeente en moeten door de ouders/voogd ondertekend worden.
5. Neem voldoende KLJ-verzekeringpapieren mee (de Engelstalige versie).
6. Zorg ervoor dat iedereen zijn identiteitskaart en ziektepas van de mutualiteit mee heeft. Tip: maak hier een kopietje van, zodat je het zeker niet verliest.



*Budapest verkennen met
klj Molenbeek-Wersbeek*



*Op avontuur met
klj Hoeleden*

Buitenlands kamp, here we come!

Zijn jij en je medeleiding overtuigd om op buitenlands kamp te gaan, maar weten jullie niet waar te beginnen? Aarzel niet om KLJ Nationaal te contacteren. Samen met jullie bekijken we hoe we dit kunnen opstarten door jullie de nodige informatie te bezorgen, een Vorming op maat aan te bieden of jullie in contact te brengen met onze partners Wegwijzer of Jeka.

› **Contacteer Emely KLJ of stuur een mailtje naar internationaal@klj.be**

Ga je deze zomer al op buitenlands kamp? Vergeet dan zeker niet om je kamp te registreren. Maakte je leuke foto's op je (buitenlands) kamp? Stuur ze dan zeker onze richting uit, zo kan jij misschien volgend jaar andere KLJ-afdelingen inspireren.

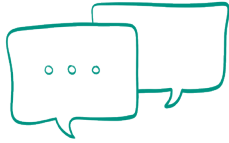
› **Stuur alle foto's via WeTransfer door naar communicatie@klj.be**

**Emely Thomas,
pedagogisch medewerker KLJ**



**“Vanaf het moment dat je over de grens rijdt,
voel je het onmiddellijk: dit wordt een kamp
om nooit te vergeten.”**

Emely Thomas, KLJ Nationaal



Hey thuisfront, geen nieuws is goed nieuws!

Het KLJ-kamp is hét hoogtepunt van het jaar voor KLJ'ers groot en klein, maar misschien niet voor elke ouder of voogd. Sommigen zijn misschien blij met twee weken rust, maar anderen zijn juist heel bezorgd. Gebruik deze communicatietips om ook het thuisfront een kamp zonder zorgen te laten beleven.

Da's dan afgesproken!

Het is belangrijk voordat je op kamp vertrekt om uit te spreken welke communicatie de ouders mogen verwachten. Via welk kanaal ga je communiceren? Hoe vaak mogen ze updates verwachten? En welke leiding neemt deze communicatie op zich? Spreek zeker ook af wie ouders mogen contacteren in geval van nood, zoals bijvoorbeeld een overlijden in de familie. Als je duidelijke afspraken maakt, dan zullen de meeste ouders op twee oren slapen.

Foto's delen op sociale media

Foto's delen op Facebook, Instagram of in een Whatsapp-groep is een leuke manier om ouders te informeren vanop kamp. Je kan ervoor kiezen om dit dagelijks te doen of een paar keer per week. Ook die frequentie kan je meedelen met ouders, maar wees hier voorzichtig mee en maak geen valse beloftes. Maak duidelijk dat je je als leiding dagelijks 100% inzet om je leden een zalige tijd te laten beleven en dat je niet elke dag tijd hebt om een berichtje te sturen of een post online te zetten. Vergeet niet om voor de start van het kamp toestemming te vragen aan elke ouder of voogd om foto's van hun kind(eren) online te publiceren.

Gsm-gebruik op kamp

De afspraken van het gsm-gebruik op kamp deel je best op voorhand met je leden en hun ouders via een infomoment of -brief. Op die manier kunnen de oudere leden zich hierop voorbereiden en weten ouders wanneer ze hun oogappel wel of niet kunnen bereiken. Een smartphoneluw kamp zorgt ervoor dat iedereen in het moment gewoon zichzelf kan zijn. Wanneer smartphones toch toegelaten worden, kunnen de leden er samen hun ding mee doen. Win-win!

Alle leiding op één lijn

Tot slot is het belangrijk dat je als leiding achter elkaar staat. Is er toch een ouder die vraagt om dagelijks een persoonlijk berichtje te sturen? Sta dan op één lijn en leg nog eens uit wat de afspraken zijn. Zorg ervoor dat elke leiding goed gebriefd is en dezelfde boodschap overbrengt. Elke dag een bericht sturen, heeft een enorme impact op je werking en vraagt veel tijd en aandacht. Probeer uit te leggen dat zowel de leiding als de leden in een kampbubbel zitten waar er elke dag voluit geleefd en gespeeld wordt met elkaar – zonder enige afleiding van de buitenwereld. Kortom, wees niet bang om te zeggen dat je geen berichtjes zal sturen (tenzij in noodgevallen), maar dat je – indien mogelijk – een update plaatst op je socialemediakanalen. Het is misschien cliché, maar geen nieuws is goed nieuws!

Charlotte Kinable,
communicatiemedewerker strategie KLJ



3 gouden tips voor Safer Space op kamp

Binnenkort is het weer zover: de hoogdagen voor elke KLJ-groep – het kamp! Deze dagen vormen het perfecte moment om écht samen te komen met je groep. Leden leren elkaar beter kennen, ontdekken hun plekje binnen de groep nog meer en creëren samen herinneringen die eeuwig bijblijven. Om van het kamp een succes te maken, is het belangrijk om te investeren in veiligheid, een positieve groeps sfeer en ieders welzijn. Zo kan iedereen zich écht thuisvoelen op de KLJ.

1. Zorg voor duidelijkheid

Op kamp gaan betekent voor sommige leden de eerste keer lang weg zijn van huis. Dit kan heel wat spanning meebrengen voor het lid, maar ook voor de ouders of de voogd. Op voorhand goed communiceren wat je op kamp zal doen, kan al heel wat van die spanning wegnemen.

Hoe kan je dit doen?

- › Organiseer een infomoment of huisbezoek. Dit is de ideale manier om leden en ouders te informeren over het kamp en het persoonlijk contact te versterken.
- › Maak een kampboekje, waarin je alle informatie bundelt. Dit biedt een duidelijk overzicht voor de leden en ouders. Je kan hier verschillende zaken in opnemen: de locatie, de activiteiten, de menu, de leiding, wat mee te nemen ...

2. Zet in op verbondenheid

Tijdens kamp leren leden elkaar op een andere manier kennen. Een goede groeps sfeer versterkt het gevoel van veiligheid en plezier.

Hoe kan je dit doen?

- › Start je kampweek met kennismakingsspelletjes, zodat de leden elkaar op een dieper niveau leren kennen.
- › Werk met groepsverdelers, zodat iedereen elkaar leert kennen en klikjes doorbroken worden.
- › Bespreek verwachtingen en afspraken met de groep en vertaal deze naar concrete regels.

3. Een programma op maat van je leden

Op kamp zijn dagen volgepland met activiteiten. Stel deze activiteiten af op de interesse, verwachtingen en noden van je leden. Dan zal de betrokkenheid van je leden nog hoger liggen.

Hoe kan je dit doen?

- › Stel een gevarieerde planning op. Wissel een actieve activiteit af met een rustige, wissel doe-activiteiten af met denkactiviteiten ... Door een gevarieerd aanbod zal elk lid aansluiting vinden bij een activiteit, en ook ergens in kunnen uitblinken.
- › Plan rustmomenten in om even op adem te komen en de batterijen op te laden.

Toch een probleem?

Door deze drie tips toe te passen voelen leden zich sneller op hun gemak en groeit het gevoel van veiligheid. Toch kunnen problemen nog steeds voorkomen. Blijf in dat geval rustig, overleg met medeleiding en zoek samen een oplossing. Gaat het om de integriteit van een lid? Neem dan contact op met de API's van KLJ via api@klj.be of het noodnummer +32 475 775 110.

Emily Almey,
Api en pedagogisch medewerker KLJ



Op de kalender: De sportzomer in zicht

Tijdens de maanden juli en augustus vind je bijna elke zondag ergens in Vlaanderen een KLJ-sportfeest. Dan nemen afdelingen het tegen elkaar op in de KLJ-sporten, zoals vendelen, wimpelen, dansen, touwtrekken en piramidebouwen.

Wat houdt een sportfeest in?

Een sportfeest is een dag waarop verschillende afdelingen het tegen elkaar opnemen in verschillende sportdisciplines. In de voormiddag tonen de groepen hun ingestudeerde reeksen aan een jury, die hen punten geeft op verschillende aspecten. Na de middag volgt meestal het feestprogramma met een toonmoment voor het publiek en worden de prijzen uitgereikt. Naast de wedstrijden is er ook ruimte voor ontspanning: supporters komen langs de zijlijn aanmoedigen, de sfeer opsnuiven en genieten van heerlijke eet- en drankstandjes.

Waarom mag je dit niet missen?

Over teambuilding gesproken! Een sportfeest is de perfecte kans om samen te werken en andere KLJ-afdelingen te ontmoeten en uit te dagen – de competitie moet er zijn! Bezoekers genieten van indrukwekkende reeksen en een gezellig feestprogramma met eten, drank en ontmoeting. Kortom, een sportfeest combineert competitie, plezier en KLJ-sfeer in één onvergetelijke dag. Zondag sluiten we af met wat gezonde, sportieve competitie. Een goed gevuld weekend dat samenhang creëert, dus!

Hoe begin je met sporten?

Veel afdelingen beginnen met het inoefenen van één of twee disciplines, zoals dans of piramidebouwen. Hoorde je trouwens al eens over de sportpakketten? Neem een kijkje op onze site.

Arno Van Speybroeck,
evenementmedewerker KLJ

Save the date

April

- › 10-12 • Planché (Domein Puyenbroeck)

Mei

- › 13 • KLJ-Diner (Leuven)
- › 14 • Volleybaltornooi (TBA)
- › 15 • Voorzomerfeest (Lokeren-Heirbrug)

Juli en augustus

- › Sportfeesten! Check ze allemaal via www.klj.be/kalender.



© KLJ



© KLJ



© KLJ

(Her)ontdek de instructeur in jou

Droom jij ervan om vrijwillige kadervormingsbegeleider (VKB of instructeur) te worden in jouw regio of op nationaal niveau? Of ben je al VKB maar heb je nog geen tijd gehad om de Instructeurscursus te volgen? Lees dan zeker verder, want we overtuigen jou met 3 goede redenen om deze cursus te volgen!

Sta sterk(er) voor de groep

Tijdens de cursus leer je op een actieve en creatieve manier blokken te geven. Je leert jouw groep inschatten en op basis daarvan motiveren. Aan enthousiasme en een voorraad aan methodieken geen gebrek na deze cursus.

Een troef op jouw cv

Een instructeursattest in het jeugdwerk geeft je niet alleen de nodige ervaring binnen KLJ, maar ook is ook een mooie troef naar een (nieuwe) werkgever toe. Je springt er meteen uit en toont dat je bereid bent te groeien in je gespreksvaardigheden, goed kan samenwerken in een team en graag aan zelfreflectie doet. Eigenschappen die een werkgever maar al te graag hoort.

Kom deze zomer nog mee!

Je hoort het goed, er zijn nog plekjes vrij voor de zomercursus van 3 t.e.m. 8 juli 2026. Deze gaat samen met de Trainingsdagen en Hoofdanimator door, waardoor je direct een oefenpubliek hebt en meteen aan de slag kan gaan met de opgedane theorie! Tot slot krijg je er de zomerse sfeer gewoon gratis bij.

Jana Lippens,
evenementmedewerker KLJ

Save the date

Juli

› 3-8 • TDHAI (Sint-Joris-Weert)

Oktober

› 31-5 • TDHA (Dilsen-Stokkem)

November

- › 5-8 • TDHAB (De Pinte)
- › 5-8 • TD 1/2 (Herentals)
- › 1-6 • TD (Overijse)

Augustus

› 26-31 • TD (Overijse)



SPEL!

Benodigheden

- › 1 ei per speler;
- › reserve-eieren;
- › stiften;
- › stickers;
- › veertjes;
- › lijm;
- › krantenpapier;
- › lepels;
- › touwen;
- › ballen;
- › touwtrektouw;
- › scorebord;
- › speelgeld;
- › speelkaartjes

Eggstreme Survival

Hou je vast, want je eieren staan op het punt een epische overlevingstocht te beleven. Ruwe spelen, gekke opdrachten en strategische keuzes. Hou je ei heel, verzamel punten en zorg ervoor dat jouw ei aan het einde van de tocht het rijkste én minst geschonden ei is. Word jij de ultieme *Eggstreme Survivor*?

Hoe werkt het spel?

Elke speler start met 1 ei en 3 euro speelgeld. Het spel bestaat uit een mix van groepsspelen en opdrachten waarbij ieders ei risico loopt om stuk te gaan. Hoe beter iemand een opdracht of spel speelt, hoe meer geld er verdiend kan worden. Met dat geld kan iedereen kaarten kopen die bescherming van het ei bieden (bv. het ei niet moeten meenemen tijdens een opdracht, een revival ...) of het ei upgraden (bv. het ei versieren met veertjes, waardoor de waarde stijgt).

De speler met op het einde van het spel het meest waardevolle ei wint de Eggstreme Survival

Belangrijke regels

- › Hou je ei altijd bij, tenzij je een speciale bescherming hebt gekocht.
- › Je mag slechts één ei tegelijk hebben.
- › Je mag alleen eieren kapot maken tijdens officiële spelmomenten.

Voorbeeldspelletjes

- › Dikke Bertha
- › Kat en muis
- › 2 is te weinig, 3 is te veel
- › Tussen twee vuren
- › Touwtrekken
- › Ratten en raven

Belangrijke regels

- › Vr-ei-e val: Elke speler moet zijn ei van een bepaalde hoogte loslaten. De spelers krijgen eerst de kans om bescherming te maken voor hun ei (bv. met krantenpapier of tape). Het ei mag niet breken bij de landing.
- › Parcours met ei op een lepel: Elke speler krijgt een lepel waarop ze hun ei moeten leggen. Met de lepel in hun mond moeten ze zo snel mogelijk een parcours afleggen, zonder dat het ei valt.

- › Ei over een touw gooien en opvangen: Elke speler moet zijn ei van de ene kant van een touw naar de andere kant van het touw gooien en weer opvangen, zonder dat het ei valt.
- › Ei verstoppen: Elke speler moet zijn ei in een afgebakend gebied verstoppen. Nadien mag iedereen gedurende twee minuten zoeken naar eieren van andere spelers. Elk ei dat je vindt, mag je kapot maken.
- › Eierpetanque: Elke speler rolt zijn ei zo dicht mogelijk bij een vooraf bepaald doel. Het ei mag niet breken.

Tip: Je kan dit spel spelen als rode-draadspel op kamp!

Werkgroep Spel Nationaal



ID-kit

- › Leeftijd: +12
- › Soort: pleinspel
- › Duur: +- 120 minuten
- › Plaats: buiten

Koe-kaka-doen-doen

Oh ow ... De oogst wil niet groeien, omdat de koe geen 'kaka' meer heeft gedaan! Jouw missie? Zorgen dat de kak-o-meter weer stijgt. Samenwerking is de sleutel – hoe beter je samenwerkt, hoe sneller het groen op het veld weer zal groeien!

Hoe werkt het spel?

De groep werkt samen om verschillende opdrachten tot een goed einde te brengen. Elke geslaagde opdracht leidt tot meer 'kaka', waardoor de kak-o-meter stijgt. Een niet geslaagde opdracht moet helaas opnieuw gespeeld worden. Wanneer de kak-o-meter vol is, wordt het veld bemest en is de arme boer geholpen!

Voorbeeldspelletjes

- › Kruiwagenrace (blind sturen of iets vervoeren over een parcours zonder te laten vallen).
- › A-constructie met touwen besturen (iemand op balken en voorttrekken).
- › Zakspringen met 4 (en een parcours afleggen binnen een bepaalde tijd).
- › Boerengolf (1 slag per persoon om het parcours af te leggen).
- › Stoelen- of bakkenrace zonder de grond aan te raken.
- › Bakken stabiel stapelen (horizontaal, zonder dat er eentje valt).
- › Mais doorgeven over steeds grotere afstand (zonder dat de maïs op de grond valt).
- › Rug-teken-spel (in een rijtje staan en op elkaars rug tekenen, de laatste moet de tekening raden).

ID-kit

- › Leeftijd: +14
- › Soort: teambuilding
- › Duur: 120 minuten
- › Plaats: buiten



Werkgroep Spel Nationaal

Het (Oostmalse) piratenmysterie

Ga samen met de piraten van KLJ Oostmalle op zoek naar de verborgen schat van kapitein Roodbaard!

Hoe werkt het spel?

Elk weekend verstopt de leiding 4 lege flessen met tips op verschillende plekken in de buurt. De leiding neemt telkens een duidelijke foto van de verstopplaats en deelt deze op een vast moment. Zorg dat de fles verstopt is op een locatie die veilig en publiek toegankelijk is. De tips in de flessen verwijzen naar de uiteindelijke locatie van de schatkist (a.d.h.v. een postcode, een aanwijzing voor de ligging, een verwijzing naar locatie, de afstand vanaf het huidige punt enzovoort). De schatkist kan een omgevormde schoendoos met het KLJ-logo zijn. In de schatkist kan je nog een felicitatiebrief en iets om mee op de foto te gaan, steken.

De leden moeten nu opzoek gaan naar de verschillende tips, om zo uiteindelijk bij de schatkist uit te komen. Heeft iemand de schatkist gevonden? Dan moeten ze een foto doorsturen als bewijs en dan winnen ze een prijs (die mag je zelf bepalen).

Tip: Dit spel kan ook gespeeld worden door kinderen die nog niet aangesloten zijn bij de KLJ en kan dus dienen als ledenwerving!

ID-kit

- › Leeftijd: -12
- › Soort: dorpspel
- › Duur: verspreid over meerdere weekends
- › Plaats: buiten



KLJ Oostmalle

Letterkoekjesspel

Wie zijn groep slim, snel en creatief laat samenwerken, verdient koekjes. Hoe meer koekjes je verzamelt, hoe groter je kans op de overwinning ... en een gevulde maag!

Hoe werkt het spel?

Werk samen in groepen van zes en voer alle opdrachten zo goed en snel mogelijk uit. Voor elke voltooide opdracht verdient je groep punten in de vorm van koekjes: de winnende groep krijgt er 4, de tweede 3, de derde 2 en de laatste 1. Aan het einde van het spel moeten de deelnemers proberen een zo lang mogelijk woord te vormen met de verzamelde letterkoekjes. De groep met het langste woord wint het spel.

Voorbeeldopdrachten

- › Krantenrace: De eerste van de groep neemt een vel krantenpapier en houdt dit tegen z'n buik en loopt naar de overkant en terug zonder het blad tegen te houden. Als het papier valt moet er opnieuw begonnen worden achter de startlijn.
- › Levend dambord: De groepen staan tegen over elkaar. Ze proberen per groep naar de overkant te gaan zonder getikt te worden. Wie getikt wordt, valt af.
- › Laarzenspel: De groep krijgt een paar laarzen die te groot zijn en waar zand in zit. Ze doen deze aan en leggen daarmee een parcours af.
- › Zoek om ter snelste 5 spreekwoorden met een lichaamsdeel erin.

ID-kit

- › Leeftijd: +12
- › Soort: pleinspel
- › Duur: 120 minuten
- › Plaats: buiten



KLJ Nationaal

KLJ in de touwen

Samen op pad met één touw: dat is de uitdaging! Iedereen houdt het touw vast en onderweg mag niemand lossen of mag het touw de grond niet raken. Gaat het toch mis? Dan volgt er een leuk en uitdagend touwspelletje voordat iedereen verder mag.

Hoe werkt het spel?

De groep vertrekt aan het lokaal en houdt een touw vast. Tijdens de tocht mag het touw de grond niet raken. Niemand mag het touw loslaten, ongeacht waar je over, onder of door moet. Wanneer één van deze regels overtreden wordt, stopt de groep en volgt er een touwspelletje. Daarna zet de groep de tocht verder.

Voorbeeldspelletjes

- › Twee ploegen trekken tegen elkaar. In het midden van het touw hangt een wimpel. Wie de wimpel als eerste over de buitenlijn van het eigen speelveld trekt, wint.
- › De ploegen starten op 10 meter van het touw. Spelers vertrekken één voor één. Onderweg bellen ze eerst een bel; pas dan mag de volgende vertrekken. Zo groeit de trekkracht geleidelijk.
- › Het touw hangt over een sloot of gracht. Niemand mag loslaten. De ploeg die volledig in het water belandt, verliest.
- › Touwen worden evenwijdig of in kruisvorm gelegd. Ploegen proberen elkaar over een denkbeeldige "beek" of in een ander vak te trekken, zonder zelf overgetrokken te worden.

ID-kit

- › Leeftijd: +16
- › Soort: pleinspel
- › Duur: 120 minuten
- › Plaats: buiten



KLJ Nationaal

How to: Zelf activiteiten op de Spelendatabank zetten

Je kent het wel: het is bijna zondag, je hebt nog geen activiteit en je inspiratie is op ... Dan is je redding zonder twijfel de Spelendatabank. Maar, wist je dat je zelf ook spelen kan uploaden? Wij vertellen je hoe!

De Spelendatabank, wasda?

De Spelendatabank is een gedeelde databank aan eindeloos veel spelletjes met andere jeugdbewegingen. Je vindt er meer dan 3000 kant-en-klare spelen die je rechtstreeks kan meebrengen naar je KLJ-activiteit of waar je een eigen twist aan kan geven. Of je nu op zoek bent naar een spannend bosspel, een originele dropping, een knotsgek pleinspel of een rustige quizavond — je vindt er alles. Wist je dat je zelfs je eigen activiteiten kan uploaden?

Wat de Spelendatabank zo gemakkelijk maakt, is dat je op zoek kan gaan naar het perfecte spel aan de hand van verschillende filters. Je kan gericht op zoek gaan naar een specifiek soort spel, voor een bepaalde leeftijdsgroep of op basis van hoeveel tijd je hebt om te spelen. Zo vind je in enkele klikken precies wat je nodig hebt.

Je eigen spelen uploaden

Heb je zelf een spel bedacht? Misschien wel een geniaal bosspel of een hilarische avondactiviteit waar je leden nog weken later over napraten. Dan raden wij alleen maar aan om je succes te delen met andere afdelingen! In vijf eenvoudige stappen, voeg jij je eigen activiteit toe aan de Spelendatabank en kunnen andere KLJ'ers jouw leuke spel op hun eigen activiteit spelen.

1. Ga naar www.spelensite.be
2. Maak een account aan (met e-mailadres, wachtwoord en je KLJ-afdeling).
3. Voeg je speluitleg en eventuele bijlagen toe.
 - › Tip: Plak je tekst eerst in de kladblok-app op je computer. Zo verwijder je storende opmaak en ziet je tekst er netjes uit op de site.
4. Geef je spel enkele kenmerken. Zo kunnen andere mensen je spel gemakkelijk vinden wanneer ze de filters op de Spelendatabank gebruiken.
 - › Voor welke leeftijd is het spel geschikt?
 - › Op welk terrein kan je het spelen? Speel je best binnen of buiten?
 - › Met hoeveel spelers kan je het spel spelen?
 - › Wat voor soort spel is het?
5. Klaar! Je spel verschijnt automatisch in de KLJ-Spelendatabank. Ga zeker eens checken voor de zekerheid.

Op deze manier help je niet alleen andere leiding op weg, maar bouw je ook mee aan een gigantische inspiratiebron voor heel KLJ.

Samen sterker in spel

De Spelendatabank is er vóór leiding, dóór leiding. Hoe meer activiteiten gedeeld worden, hoe rijker en gevarieerder het spelaanbod van KLJ wordt. Heb je dus vanaf nu nood aan inspiratie? Neem dan een kijkje op de Spelendatabank. Heb je inspiratie op overschot en ben jij een echte krak in het maken van spelen? Deel dan je spel met andere KLJ'ers via de Spelendatabank!

Samen zorgen we ervoor dat geen enkele leiding ooit nog zonder origineel spel op de activiteit toekomt. Veel speelplezier!

Liesa Laermans,
pedagogisch medewerker KLJ





NOODGEVAL?
BEL HET **KLJ-NOODNUMMER!**
+32 475 77 51 10
Bereikbaar 24/24, 7/7
klj



© KLJ

Afz.: KLJ-Leuven
Diestsevest 32 bus 3b | 3000 Leuven

Nr. 2 Jaargang 58 - Verschijnt 5 keer per jaar - P924877


PB-PP B-02111
BELGIE(N) - BELGIQUE

Afgiftekantoor
Leuven MassPost