

# IDEE

Hét magazine voor leiding en bestuursleden

**KLJ voor iedereen?**  
Easy peasy!

**Zo organiseer je een  
laagdrempelig evenement**

**Bedank je netwerk  
met #KLJVerbindt**

**klj**

# “KLJ, dat zijn broeders van andere moeders”

KLJ voelde voor mij altijd als vanzelfsprekend. Mijn broers en zus zaten in de KLJ, net als mijn neven en nichten, en zelfs mijn ouders, tantes en nonkels hebben er hun jeugd doorgebracht. Het was een nieuwe groep vol vertrouwde gezichten. Naarmate ik ouder werd, trok ik minder op met mijn broers en zus en ging ik steeds vaker met vrienden naar de activiteiten. We waren in hetzelfde jaar lid geworden, leerden samen vendelen en wimpelen, haalden dezelfde puberstreken uit en hielpen samen voor het eerst op de fuif. We groeiden als het ware samen op.

En zo werd KLJ mijn tweede thuis en mijn KLJ-vrienden mijn tweede familie. We speelden samen, maakten dingen mee en staken succesvolle ouderavonden in elkaar. Zonder dat we het beseften, kreeg iedereen een eigen plekje in de groep. Er overheerste een gevoel dat je hier zonder schroom mocht zijn wie je bent. Door elkaar telkens opnieuw met open armen te ontvangen, hebben we iets moois opgebouwd: een tweede thuis voor iedereen. KLJ, dat zijn voor mij broeders (en zusters) van andere moeders!

**Jef Malfliet, nationaal voorzitter KLJ**

## Colofon

IDEE is het KLJ-magazine voor leiding en bestuursleden en verschijnt tweemaandelijks.

**Redactie** › Diestsevest 32 bus 3b - 3000 Leuven - 016 47 99 99 - [communicatie@klj.be](mailto:communicatie@klj.be) **Verantwoordelijke uitgever** › Sander Malfliet  
**Coördinatie** › Pipa Jacobs & Charlotte Kinable **Eindredactie** › Pipa Jacobs **Redactionele bijdragen** › Koen Allard, Emily Almey, Jessie Broos, Quinten Cools, Charlotte Kinable, Liesa Laermans, Jana Lippens, Jef Malfliet, Victor Van Loock, Arno Van Speybroeck  
**Ontwerp en lay-out** › Tuur Schollaert & Kim Craeninckx **Drukkerij** › Van der Poorten



# Wat een IDEE!



- 4 › Nieuws uit KLJ
- 5 › KLJ-shop
- 5 › Getest en goedgekeurd!
- 6 › KLJ voor iedereen
- 8 › Het Brein
- 10 › Quiz-time!
- 11 › Tips
- 12 › Jaarthema
- 13 › Netwerk
- 14 › Organiseren
- 16 › Communicatietip
- 17 › API
- 18 › KLJ-events
- 19 › KLJ-vorming
- 20 › Spel
- 23 › Activiteiten!

# Nieuws uit KLJ

Achter de schermen van KLJ gebeurt er heel wat, want onze vrijwilligers en beroepskrachten zijn altijd druk in de weer. KLJ-voorzitter Jef Malfliet overloopt de belangrijkste gebeurtenissen van de afgelopen maanden.

## Beslissingen op de Nationale Raad

In november was het weer zover: de Nationale Raad, het grote KLJ-parlement! Het was opnieuw een weekend vol beleidsmatig denken en plezier. De vijf regio's hebben gedebatteerd over de koers van KLJ en uitgewisseld over de meningen van hun gewesten. Er werden natuurlijk weer een heleboel beslissingen genomen. Zo is het jaarthema voor het werkjaar 2026-2027 bepaald. De werktitel luidt 'Traditie met pit', want in 2027 vieren we 100 jaar KLJ. Verder hebben we overlopen hoe de statuten van onze afdelingen eruitzien en hebben we afgeklopt dat we ons de komende jaren willen inzetten om de jeugdleden in de KLJ-gemeenten te verbeteren. Hou je ogen open, want wij schieten in actie!



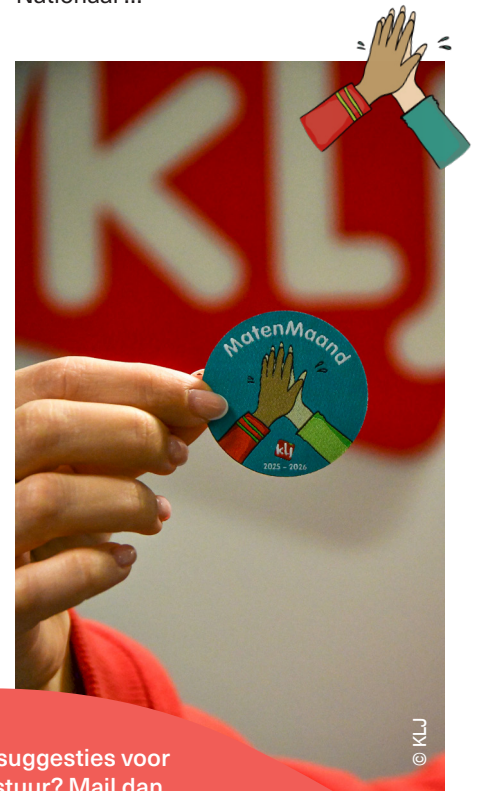
## KLJ is in de mode – nieuwe T-shirts

Bewegingskledij moet comfortabel zitten en vuil mogen worden, maar dat betekent niet dat het niet in de mode kan zijn ... Als jij jezelf al eens hebt betrap op het scrollen op de KLJ-webshop met de gedachte: 'een nieuw modelletje zou wel eens leuk zijn', dan hebben wij goed nieuws voor jou. In februari lanceert KLJ een samenaankoop en niet zomaar één: de nieuwe T-shirts komen online! Kies voor een unisex maatje in het wit, zwart, blauw of groen. Zo hip, zo cool, zo nieuw! Tijd om je kleerkast eens uit te rommelen en wat plek te maken voor nieuwe, modieuze bewegingskledij, dus.



## MatenMaand

Inzetten op ledenwerving is altijd een goed idee. Wat nog een beter idee is, is om in te zetten op tussentijdse ledenwerving tijdens MatenMaand. Organiseer binnenkort een open activiteit of een vriendjesdag en toon aan potentiële leden hoe leuk KLJ wel niet is! Zin om promo te maken die verder gaat dan de grenzen van jouw gemeente? Vergeet dan zeker niet om je ledenwervingsacties te delen op sociale media en KLJ Nationaal (@klj\_vzw) te taggen. Wie weet verschijnt jouw afdeling binnenkort wel op de Instagramfeed van KLJ Nationaal ...



Heb je vragen of suggesties voor het Nationaal Bestuur? Mail dan naar [nationaalbestuur@klj.be](mailto:nationaalbestuur@klj.be).

# Samenaankoop KLJ-T-shirts

Nieuw jaar, nieuwe bewegingskledij? Daar zijn ze dan, onze nieuwe T-shirts met de enige echte KLJ-slogan: 'KLJ, da's voor het leven'. Tot en met woensdag 1 april kan je deze eerste editie van de nieuwe T-shirts bestellen.

- › De T-shirts zijn beschikbaar in alle maten: van de kleinste kindermaten tot de grootste volwassenmaat.
- › Je hebt keuze uit verschillende kleuren: groen, blauw, zwart of wit.
- › Het zijn unisex modellen, passend voor iedereen.
- › Prijs:
  - › KLJ T-shirt (wit, groen of blauw) 17 euro (kindermaat: 15,50 euro)
  - › KLJ T-shirt casual (wit of zwart) 19,80 euro (kindermaat: 18,30 euro)

Je kan ervoor kiezen om deze unieke T-shirts op te halen op een van onze kantoren of om verzendkosten te betalen voor een levering aan huis of aan je lokaal. Bestellen kan hier!



## Getest en goedgekeurd

In april 2025 trokken Yannick Van den Bossche (23) uit KLJ Kleine Spouwen en Stiene Soogen (25) uit KLJ Kleine Brogel met Trias naar de Filipijnen. Met hun verworven inzichten ontwikkelden ze een vormingsblok 'Inclusief leiderschap'. Camille Teunkens (22) uit werkgroep 'KLJ voor iedereen' was een van de eersten die deze vorming volgde.

### Wat vindt Camille uit werkgroep 'KLJ voor iedereen'?

#### Wat betekent 'Inclusief leiderschap'?

"Ik zie inclusief leiderschap als kennis hebben over een team, met al haar sterktes en zwaktes. Je bent als leiding goed bezig als je rekening houdt met de hele leidingsploeg."

#### Wat leer je tijdens de vorming?

"Je focust op verandering en hoe je mensen daarin kan ondersteunen. Het begint meestal bij weerstand, bij sommigen wat meer en langer dan bij anderen. Het helpt dan om geduldig te zijn en goed te communiceren."

#### Wat neem je zeker mee?

"Ik onthoud vooral dat iedereen het veranderingsproces individueel moet ondergaan, maar dat je elkaar hier wél in kan ondersteunen. Ik raad de vorming aan, omdat het je laat nadenken over dingen die vanzelfsprekend lijken."

#### Ga er zelf mee aan de slag!

De vorming 'Inclusief leiderschap' kan je aanvragen als Vorming op maat!



- Kostprijs vendelstokken
- Stereotypen doorbreken (wimpelen)
- Beleving en keuzevrijheid
- Begeleiding en ondersteuning
- Digitale ondersteuning

# KLJ voor iedereen: easy peasy!

Bij KLJ willen we tonen dat iedereen erbij hoort. Door drempels te verlagen, zorgen we ervoor dat er bij ons voor iedereen een plekje is. Dat doen we niet door alles om te gooien of ingewikkelde plannen te maken, maar door samen stil te staan en te experimenteren. Zo is iedereen niet alleen *welkom*, maar kan ook iedereen echt *meedoen*.

Met 'KLJ voor iedereen' biedt KLJ tips, tools en andere handvaten om te kijken naar wat haalbaar is in jouw groep, afdeling en context. Samen met je medeleiding, leden en omgeving zoeken we uit wat werkt.

## Inclusie zit in wat je doet

Als jeugdbeweging ligt de focus op samen spelen, lachen en groeien. Dat is al een heel sterke basis. Je hoeft dus niet alles om te gooien, maar vooral even stil te staan bij de vraag: 'Voelt iedereen zich welkom en veilig genoeg om mee te doen?' Denk aan dat ene lid dat nooit een vieruurtje bijheeft of die ene jongere die liever eerst kijkt voor die meedoet. Inclusie zit in kleine signalen en de manier hoe je daarmee omspringt: iemand expliciet uitnodigen, even uitleggen wat er gaat gebeuren of het voordoen, en ruimte laten voor een andere manier van deelname.

## Begin klein, dat is groot genoeg

Soms denken we dat inclusie pas goed is als alles is uitgedacht, maar wachten op het perfecte plan zorgt er vooral dat je ... nooit begint. Kleine stappen maken vaak het meeste verschil: een extra check-in bij de start van de activiteit, duidelijk zeggen wanneer het spel eindigt, een alternatief voorzien voor wie even nood heeft aan rust. Die kleine ingrepen kosten weinig energie, maar geven leden het gevoel dat er ruimte is om te zijn wie ze willen zijn en dat ze op hun eigen manier kunnen deelnemen. En laat net dat exact zijn waar inclusie om draait.

## Niets zo helder als duidelijke afspraken

Wat voor de ene vanzelfsprekend is, is dat voor de andere helemaal niet. Duidelijke afspraken en heldere communicatie helpen dan meer dan je denkt. Spreek uit wat je verwacht, beeld uit hoe een spel gespeeld wordt, leg uit hoe de activiteit verder zal verlopen en wat wel en niet oké is.

- › Een simpel voorbeeld: Als je een vettige spelnamiddag organiseert, laat dan vooraf goed weten dat je leden kleren moet aandoen die vuil of zelfs weggegooid mogen worden. Kunnen ze zichzelf proper maken op het einde van de activiteit of weten de ouders dat ze vuil terug naar huis gaan? Stel je leden ook gerust: ze zullen vies en vuil worden, maar ze beslissen zelf waar ze wel en niet aan deelnemen. Zo geef je de leden de kans om zich mentaal voor te bereiden en met een veilig gevoel mee te doen.

## Probeer en experimenteer

Als leiding ben je geen expert in alles, en dat hoeft ook helemaal niet! Soms helpt het om vragen te stellen – aan het lid zelf, aan de ouder of voogd, aan je medeleiding of aan een volwassen begeleider. Samen zoeken naar wat werkt is vaak veel sterker dan alles alleen te proberen oplossen. Het kan uitdagend worden wanneer de oplossing niet voor iedereen dezelfde is of voor de hand ligt. Via 'KLJ voor iedereen' verzamelen we op de KLJ-website heel wat specifieke tips rond thema's zoals autismespectrum, ADD of ADHD, armoede en nog zoveel meer.

## Aan de slag! Welke stap zet jouw KLJ al?

Zin om even te checken hoe ver jouw afdeling al staat? Hiernaast vind je drie checklists die jullie helpen ontdekken waar jullie vandaag staan, en waar jullie nog meer kunnen experimenteren. Check? Check!





### Checklist 1: De basics

- Leden weten vooraf wat er hen te wachten staat.  
*Je communiceert via een krantje, Whatsapp, Instagram of geeft briefjes mee naar huis.*
- Je checkt actief hoe het met leden gaat.  
*Wanneer ze toekomen spreek je zowel de spraakzame als stillere of nieuwe leden aan.*
- Je maakt gebruik van visuele hulpmiddelen en ondersteuning.  
*Je doet spelletjes voor, gebruikt pictogrammen, maakt een planning om aan het sjaaltje hangen en hangt regels zichtbaar op in het lokaal.*
- Je leden kennen aan het begin van het werkjaar de jaarlijkse kosten.  
*Je geeft een duidelijk overzicht mee van de kosten doorheen het jaar – van inschrijvingsgeld tot kampkosten.*
- Je wisselt drukte en rust met elkaar af  
*Je leden hebben soms vrij spel en je last pauzes in.*

### Checklist 2: Een stap verder

- Je evalueert grote activiteiten en kamp expliciet.  
*Wie kwam wel en wie niet? Wie vond het leuk of wie deed niet mee en waarom?*
- Je maakt tijd voor contact met ouders.  
*Voor of na de activiteit sla je een babbeltje en je organiseert een infomoment aan het begin van het jaar of voor het kamp.*
- Kamp of weekend kan gespreid betaald worden.  
*Of je zoekt minstens samen naar een oplossing.*
- Je merkt het op als iemand minder of niet meer meedoet en zoekt naar een oplossing.  
*Je gaat op zoek naar wat iemand nodig heeft om mee te kunnen doen.*
- Leden kunnen input geven over wat ze doorheen het jaar kunnen en willen doen.  
*Je vraagt naar wat ze leuk vinden.*

### Checklist 3: Experts & blijvers

- Er is een vast moment om na te denken over inclusie.  
*Dacht je bijvoorbeeld al eens aan een eigen 'KLJ voor iedereen'-werkgroep?*
- Het lokaal is toegankelijk.  
*Je bekijkt de opties voor signalisatie en online vindbaarheid, en verlaagt zoveel mogelijk drempels – letterlijk en figuurlijk.*
- Je organiseert een KLJ Connect-activiteit.  
*Je werkt samen met een partner en legt contact met nieuwe kinderen en jongeren uit de buurt.*
- Je houdt rekening met specifieke noden.  
*Je gaat in gesprek om op haalbare wijze tegemoet te komen aan vragen rond aanpassing aan specifieke noden.*



**Koen Allard,**  
inclusiemedewerker KLJ



## Vraag aan het brein

Heb jij een vraag over je lokaal, een fuif die je organiseert, de wetgeving die je moet respecteren of over verzekeringen? Mail ze dan naar [ikvraaghetaan@klj.be](mailto:ikvraaghetaan@klj.be). Onze administratieve duizendpoot Jessie Broos zorgt voor een antwoord.

### Nieuw jaar, nieuwe statuten

#### Wat zijn statuten?

Op de Nationale Raad 2025 zijn statuten voor alle KLJ-afdelingen goedgekeurd. Dat klinkt misschien zwaar of juridisch, maar het gaat vooral over één ding: duidelijkheid en bescherming voor afdelingen, leiding en leden. Statuten kan je zien als de basisafspraken van je afdeling. Ze leggen vast wat een KLJ-afdeling is, wie beslissingen mag nemen, wanneer je lid bent, hoe bestuur en financiën geregeld zijn en wat er gebeurt bij moeilijke situaties of bij stopzetting. Denk bijvoorbeeld aan vragen rond verzekering, aansprakelijkheid van bestuur of wie de afdeling officieel mag vertegenwoordigen.

#### Waarom hebben wij statuten nodig?

Die statuten zijn er niet toevallig. Door nieuwe wetgeving rond feitelijke verenigingen (zoals KLJ-afdelingen) zijn banken, verzekeraars en overheden strenger geworden.

Zonder duidelijke afspraken wordt samenwerken moeilijker en loopt een afdeling meer risico op vlak van aansprakelijkheid. De statuten zorgen ervoor dat elke afdeling minstens een stevig juridisch kader heeft, bijvoorbeeld rond verzekering van leden, vertegenwoordiging naar buiten toe of aansprakelijkheid van bestuur.

#### Welk statuut voor KLJ-afdelingen?

KLJ kiest bewust voor generieke statuten: één basisdocument dat automatisch geldt voor alle afdelingen, zodat niemand dit zelf moet uitzoeken. Wie dat wil, kan nog altijd eigen statuten opmaken, maar dat geldt dan als aanvulling. Zo combineren we rechtszekerheid met ruimte voor eigen accenten. Kortom: dit is geen extra last, maar een vangnet voor iedereen. Wie alles rustig wil nalezen, vindt de statuten via 'Dit is KLJ' op de website.



**“De statuten zorgen ervoor dat elke afdeling minstens een stevig juridisch kader heeft, bijvoorbeeld rond verzekering van leden, vertegenwoordiging naar buiten toe of aansprakelijkheid van bestuur.”**





**“Hou je werking steeds zo toegankelijk mogelijk, zonder verlies te maken”**



© KLJ

## Jackpot! Giften in 2026

### Wat krijg je terug van de belastingen voor giften?

Veel KLJ-afdelingen krijgen extra steun via giften van mensen uit hun buurt. Dit blijft enorm belangrijk om leuke, betaalbare activiteiten mogelijk te maken, extra materiaal aan te kopen of grote projecten te realiseren. Je kan zelf giften verzamelen via het digitale formulier van KLJ Nationaal, waarbij mensen kunnen kiezen aan welke afdeling ze willen schenken. Giften vanaf € 40 per jaar zijn fiscaal aftrekbaar voor de schenker, maar door een wijziging in de belastingregels verandert de fiscale aftrekbaarheid. Tot nu toe kregen schenkers 45% van hun gift terug, maar voor giften vanaf 1 januari 2025 (aanslagjaar 2026) is dat nog 30%. Concreet: wie € 100 schenkt, krijgt voortaan maximaal € 30 terug in plaats van € 45. Het minimumbedrag van € 40 blijft bestaan om het fiscaal attest te krijgen.

Wil je meer weten of de exacte procedure nalezen? Kijk dan op de pagina ‘Steun een lokale KLJ-afdeling’ op de KLJ-website.

## Jouw persoonlijke KLJ-begroting

### Het leven wordt duurder, KLJ dan ook?

In december 2025 werd de spilindex opnieuw overschreden. Dat betekent dat lonen en uitkeringen automatisch stijgen, als gevolg van aanhoudend hogere prijzen. Dit voelen we ook binnen KLJ: huur, energie, materiaal en activiteiten worden duurder. Je vertrekt best vanuit een begroting. Bepaal op voorhand hoeveel geld je wil of moet uitgeven om alle activiteiten te organiseren, vaste kosten te betalen en groeps materiaal aan te kopen. Daarnaast bepaal je hoeveel geld je wil sparen, bijvoorbeeld om een verbouwing te bekostigen of gewoon als buffer. Maar, de vraag dringt zich natuurlijk op ...

### Wat met het lidgeld en andere prijzen?

Zodra je weet hoeveel je moet kunnen uitgeven, kan je bepalen welke acties je moet organiseren om dat geld te verzamelen. Kom je met de opbrengsten van die activiteiten niet toe, dan kan je overwegen om je prijzen te laten stijgen. Misschien is het wel aangewezen om een andere kas-activiteit te organiseren. Hou er altijd rekening mee dat hogere prijzen ook mensen kunnen afschrikken. Hou je werking dus steeds zo toegankelijk mogelijk, zonder verlies te maken. Zorg er bijvoorbeeld voor dat de verkoop van vieruurtjes tijdens je activiteiten break-even draait. Hier hoeft je geen winst op te maken. Evenementen en kasacties organiseren om nadien je leden gratis te laten consumeren, is dan ook weer een ongelijke besteding van je zuurverdiende centen.

## Zuinig omgaan met energie tijdens de koude dagen

### Hoe vermijd je hoge facturen?

Het is belangrijk om bewust om te gaan met het energieverbruik van je KLJ-lokaal.

Wij geven je graag een aantal tips mee om je afdeling te helpen besparen.

- › Per graad dat je je verwarming lager draait, verbruikt je toestel tot 7% minder. Een spel spelen in 18 graden met een dikke trui moet kunnen in je KLJ-lokaal!
- › Ontlucht de radiatoren jaarlijks. Dit verbetert de werking aanzienlijk.
- › Zet geen meubilair voor je verwarming.
- › Zet je verwarmingsketel op maximum 60 graden of zelfs 50 graden als je lokaal goed geïsoleerd is. Heeft je ketel een ‘ecostand’? Gebruiken!
- › Hang radiatorfolie achter radiatoren die bevestigd zijn aan een niet-geïsoleerde muur.
- › Volg je verbruik goed op door regelmatig de meterstanden te checken. Heeft jouw lokaal een digitale meter? Dan kan je die gemakkelijk koppelen aan EnergielD.

## KLJ in de zomer

### Ken jij het Z-lidmaatschap al?

Het is jaarlijks vanaf 15 maart mogelijk om leden in te schrijven als zomerlid. Het werkjaar is dan halfweg en je betaalt voor dit Z-lidmaatschap dus ook slechts de halve prijs (€ 13). Dit is handig voor leden die enkel meedoen met de sportwerking, maar geldt voor alle leden die je na 15 maart inschrijft. Let wel op en wacht nooit met het inschrijven van leden, want niet ingeschreven is niet verzekerd!

**“Tot nu toe kregen schenkers 45% van hun gift terug via de belasting, maar voor giften sinds 1 januari 2025 (aanslagjaar 2026) is dat nog 30%.”**

# Wat voor leiding ben jij in moeilijke momenten?

Integriteit klinkt als iets groots, maar het zit vaak verscholen in kleine dingen: een grap, een stilte, buikgevoel of een traantje na een spel. Hoe je daarop reageert, zegt veel over jou als leiding. Doe de quiz en ontdek op een speelse manier welke rol jij spontaan opneemt wanneer het even moeilijk loopt op de KLJ.

## Vraag 1

**Na een spel barst een lid in tranen uit, omdat die als eerste afvalt.**

- A** ▶ Je neemt het lid even apart en erkent dat het geen fijn gevoel is.
- B** ▶ Je steekt al grappend een hart onder de riem: "Volgende keer ben jij gewoon de jury!"
- C** ▶ Je gaat voor de rustige benadering: "Wat maakt dat dit zo lastig is voor jou?"
- D** ▶ Je denkt meteen na over hoe het spel eerlijker kan verlopen.

## Vraag 2

**Tijdens het vieruurtje maakt iemand een grapje dat bij één van de leden niet goed binnenkomt.**

- A** ▶ Je checkt even of het lid oké is en biedt een luisterend oor.
- B** ▶ Je probeert het te redden door een ander grapje in te brengen.
- C** ▶ Je benoemt dat grapjes soms anders aankomen dan ze bedoeld zijn.
- D** ▶ Je spreekt af dat zulke mopjes beter vermeden worden.

## Vraag 3

**Twee van de leiding vermijden elkaar al de hele namiddag.**

- A** ▶ Je checkt bij beiden of het wel gaat.
- B** ▶ Je breekt de spanning met een gevatte opmerking.
- C** ▶ Je stelt voor om het even uit te praten en gevoelens te delen.
- D** ▶ Je stelt voor om taken anders te verdelen, zodat ze de rest van de dag niet meer moeten samenwerken.

## Vraag 4

**Een van de leden zegt: "Ze laten mij toch nooit meedoen."**

- A** ▶ Je luistert en erkent: "Dat gevoel mag er zijn."
- B** ▶ Je stelt gerust: "Dan mag jij vandaag de teams kiezen!"
- C** ▶ Je vraagt door: "Wanneer heb je dat gevoel vooral?"
- D** ▶ Je zoekt manieren om de groep meer te mengen.

## Vraag 5

**Een spel wordt steeds wilder en niet iedereen lijkt zich daar goed bij te voelen.**

- A** ▶ Je let extra op en ondersteunt wie het moeilijk heeft.
- B** ▶ Je laat weten dat een potje rugby een andere keer op de planning staat.
- C** ▶ Je polst bij de groep of iedereen het nog oké vindt.
- D** ▶ Je past het spel aan of last een korte pauze in.

## Vraag 6

**Op kamp wordt een lid plots erg prikkelbaar en boos.**

- A** ▶ Je biedt een rustig moment en wat troost.
- B** ▶ Je probeert de sfeer te verlichten en het lid op te vrolijken.
- C** ▶ Je vraagt luchtig of het lid met het verkeerde been uit bed is gestapt.
- D** ▶ Je bekijkt hoe je de planning kan aanpassen.

## Antwoorden

**Vooraf antwoord A: jij bent de zorgzame leiding**

Je biedt troost en nabijheid. Bij jou voelen mensen zich snel veilig.

**Vooraf antwoord B: jij bent de speelse leiding**

Met humor hou je het luchtig en breek je spanningen in de groep.

**Vooraf antwoord C: jij bent de leiding die in gesprek gaat**

Je praat, luistert en zorgt dat iedereen zich gehoord voelt.

**Vooraf antwoord D: jij bent de oplossingsgerichte leiding**

Je zoekt samen naar oplossingen die werken voor iedereen.

*In de praktijk ben je zelden maar één type. Elke leiding herkent zich wel in meerdere antwoorden.*

*Het is net de combinatie van zorg, humor, gesprek én oplossingsgerichtheid dat zorgt voor de beste ondersteuning.*

# Samen zorgen voor een veilige KLJ

Iedereen reageert anders op moeilijke situaties en dat is helemaal oké. Bij KLJ willen we dat iedereen zich veilig, welkom en gerespecteerd voelt. Toch kunnen er momenten zijn waarop grenzen overschreden worden. Daarom is het belangrijk om signalen te herkennen en te weten hoe je gepast kan reageren wanneer het écht serieus wordt.

## 1. Signaleren van het incident

Wanneer je iets ziet gebeuren of iemand doet bij jou een melding, is er een vermoeden of sprake van een incident binnen jouw KLJ. Ga in gesprek met de betrokkenen en luister naar wat er aan de hand is. Gaat het om een integriteitsschending? Bied dan verdere ondersteuning aan. Blijft het vaag of wordt alles ontkend? Blijf dan extra alert in de nabije toekomst.

## 2. Inschatten en ermee omgaan

Bij een integriteitsschending is het belangrijk om ondersteuning te bieden. Ga in gesprek, luister aandachtig en neem noden en verwachtingen ernstig. Wees open, empathisch en eerlijk, en maak geen beloftes die je niet kan waarmaken. Afhankelijk van de situatie kan je afspraken maken, bemiddelen, doorverwijzen of vervolgstappen bespreken met de leiding of het bestuur. Aarzel ook niet om anderen te betrekken en samen met hen te bekijken hoe je de best mogelijke ondersteuning kan bieden. Denk hierbij aan je volwassenbegeleider, de hoofdleiding of de aanspreekpunten integriteit (API's) van KLJ. Door te overleggen, sta je sterker en kan je zorgvuldiger handelen.

## 3. Nazorg bieden

Ook als alles weer 'normaal' lijkt, blijft nazorg belangrijk. Wat iemand voelt, is niet altijd zichtbaar. Door af en toe opnieuw in gesprek te gaan, creëer je ruimte om gevoelens of zorgen alsnog te delen. Daarnaast kan zo'n situatie ook een aanleiding zijn om samen duidelijke afspraken te maken rond integriteit, met het oog op een veilige omgeving zodat gelijkaardige situaties in de toekomst vermeden kunnen worden.

**Emily Almey,**  
pedagogisch medewerker en API



# Het smakenpallet van het KLJ-jaartheme

'KLJ smaakt altijd', het jaartheme van 2025-2026, kan je op zoveel verschillende manieren gebruiken. Heeft jouw afdeling de smaak te pakken? Op welke manier zetten jullie het jaartheme in?

## Tussentijdse ledenwerving, want KLJ smaakt ook in februari!

Nieuwe leden werven hoeft niet groots te zijn. Met het jaartheme kan je nieuwe gezichten gemakkelijk warm maken voor KLJ. Geen overtuigingspraatjes, maar gewoon lekker meedoen! KLJ moet je niet uitleggen, dat moet je proeven.

### Hoe begin ik eraan bij de -12?

Organiseer een vriendjesactiviteit waar nieuwe leden op een speelse manier kunnen ontdekken hoe leuk KLJ is. Voorzie korte, afwisselende spelletjes die tonen waar KLJ voor staat: samen spelen, lachen en plezier maken.

Wil je extra opvallen? Trek er dan eens op uit. Ga na schooltijd aan de schoolpoort staan of organiseer een kort spelmoment op een pleintje in de buurt. Deel een gadget uit en sla een praatje met ouders. Door jezelf zichtbaar te maken, voelt KLJ meteen vertrouwd aan nog voor hun kind effectief lid is.

### Hoe begin ik eraan bij de +12?

Organiseer voor de +14 een sfeervolle avond. Zorg voor wat leuke muziek, maar laat je leden hun eigen snack en een vriendje meebrengen. Voorzie kennismakingsspelletjes, maar geen vaststaand programma: gewoon samen chillen is wat zij het liefste doen.

Voor de -14 kan je best wat extra dynamiek toevoegen. Denk bijvoorbeeld aan korte spelletjes. Meng leden en niet-leden door elkaar, zodat iedereen vanzelf betrokken raakt. Geen druk, geen verplichtingen, gewoon samen beleven hoe KLJ smaakt!

## Eetdagen die blijven smaken

Een eetdag organiseren met je KLJ is dé perfecte manier om het jaartheme 'KLJ smaakt altijd' tot leven te brengen. Voorzie voor je eetdag niet alleen een heerlijke menu, maar bedenk er een sprekend verhaal bij. KLJ Herent-Neerpelt organiseerde bijvoorbeeld een PastAltijd-dag, een pastabuffet dat al verschillende keren werd georganiseerd door de -16.

Maak de beleving compleet door op de details te letten: leuke quotes over KLJ op de tafeldekking, jaarthemabeelden en -posters aan de muren van je lokaal, KLJ-menu's en -tafelkaartjes. Met de Canva-sjablonen en huisstijl van KLJ op de website, is dit in *no time* gefixt! Denk ook aan duurzaamheid en korte keten door te werken met lokale producten en te tonen waar je ingrediënten vandaan komen. Zo wordt de eetdag meer dan gewoon eten: het wordt een ware KLJ-ervaring.



## Wist je dat ..

- › Er een handige tool bestaat waarmee je lokale producten en boeren kan vinden?
- › Er kant-en-klare spelen in het jaartheme bestaan?



Quinten Cools,  
pedagogisch medewerker KLJ



# #KLJVerbindt: wie staat er allemaal mee achter jullie?

KLJ, dat is meer dan een leidingsploeg en een hoop leden. Denk eens even verder. Wie helpt als jullie materiaal nodig hebben? Wie sponsort een prijs, leent een zaal, komt kijken naar een activiteit of zegt gewoon: "Goed bezig!". Dat is jullie netwerk. En dat netwerk is goud waard.

Met #KLJVerbindt willen we je inspireren om opnieuw bewust anderen te ontmoeten, te bedanken en met hen te verbinden. Niet aan de hand van grote projecten of extra werk, maar wel met kleine inspanningen die lang blijven hangen. In een digitale wereld die steeds meer online is, zijn echte ontmoetingen belangrijker dan ooit. KLJ speelt daarin een unieke rol: het is een plek waar mensen samenkomen, elkaar leren kennen en zich thuis voelen.

## Verbinden hoeft niet moeilijk te zijn

#KLJVerbindt draait niet rond *meer doen*, maar wel rond *anders kijken* naar wat er al is. Een paar ideeën die perfect passen binnen een druk KLJ-jaar ...

- **Organiseer een ouderavond:** Gezellig en laagdrempelig! Nodig ouders uit aan het lokaal voor een drankje en een babbel. Geen strak programma, wel tijd om elkaar te leren kennen.
- **Doe een buurtmoment aan of rond het lokaal:** Zet koffie en taart klaar en nodig burens uit om even binnen te springen. Gewoon aanwezig zijn en praten maakt al een groot verschil.
- **Nodig oud-leden uit voor een reünie of spelavond:** Eén avond, een paar oude foto's, een klassiek spel en een fris drankje. Meer hoeft het niet te zijn om herinneringen opnieuw tot leven te brengen.
- **Zeg dank je wel tegen sponsors:** Nodig handelaars of sponsors uit voor een kort bezoek aan het lokaal of een drinkmoment na een activiteit. Toon wat hun steun mogelijk maakt en geef dat mee met een #KLJVerbindt-kaartje.
- **Maak tijd voor ontmoeting met de gemeente:** Nodig de jeugd- of sportdienst, schepen of het gemeentebestuur uit voor een informele activiteit of een kijkje achter de schermen. Zo zien ze waar KLJ écht om draait.

## De kracht van een klein gebaar

Speciaal voor #KLJVerbindt komen er opnieuw kaartjes die jullie kunnen gebruiken om jullie netwerk te bedanken. Een eenvoudig, persoonlijk gebaar dat toont: *jij bent belangrijk voor ons*. En wie zo'n kaartje krijgt, kan ook iets terugsturen. Zo wordt verbinden iets wederzijds.

#KLJVerbindt is geen extra taak, maar een mooie kans. Om even stil te staan, om mensen samen te brengen en om te tonen hoe sterk KLJ in het dorp staat.

Verbind. Ontmoet. Bedank!



**Quinten Cools,**  
pedagogisch medewerker KLJ





# Een laagdrempelig evenement organiseren doe je zo

Bij de organisatie van een evenement staat er vaak maar één brandende vraag op de lippen: zal er genoeg volk zijn? Om dit te realiseren is natuurlijk niet alleen voldoende promotie nodig, maar is het ook zinvol om stil te staan bij de laagdrempeligheid. Een laagdrempelig, inclusief evenement is een belangrijke voorspeller om tot een maximale aanwezigheid van je doelpubliek te komen.

## Een laagdrempelig evenement

KLJ is er voor iedereen en dus streven we – ook op evenementen – naar 100% veiligheid op fysiek en mentaal vlak. Dat kan door bij de opmaak van het programma en aanbod van je evenement in te spelen op kleine en grote kansen tot openheid, voorspelbaarheid, rust ... Met andere woorden: laagdrempeligheid en inclusie vergen zelden een complete herziening van jouw evenement of programma. Het draait eerder om een ingesteldheid waarbij je kijkt naar hoe je evenement er nu uitziet en welke toevoegingen je kan doen om het toegankelijker te maken. Dit simpelweg om te tonen dat een actie in functie van laagdrempeligheid zeker niet drastisch en groots hoeft te zijn. En veel hangt natuurlijk af van de aard, de concrete inhoud en het programma van jouw evenement.

## Het belang van heldere communicatie

Misschien focus je in de promotie alleen maar op KLJ'ers en sympathisanten die het evenement sinds jaar en dag kennen. Maar wat met de mensen die nog niets van jouw afdeling kennen of mensen die wel graag zouden komen, maar gewoon nog net dat extra woordje uitleg nodig hebben? Dit is waar heldere communicatie, die rekening houdt met iedereen, heel belangrijk is. (zie p. 16)

Denk grondig na over je communicatie en beantwoord de volgende basisvragen:

- › Wat organiseer je?
- › Wanneer organiseer je dit?
- › Hoe zal het evenement eruitzien?
- › Voor wie is het evenement bedoeld?

Voer je communicatie zo gericht mogelijk op de juiste doelgroep – zowel voor, tijdens als na het evenement – maar zorg dat je geen specifieke groepen mensen uitsluit. Geef in je communicatie duidelijk het aanbod, de afspraken en praktische informatie mee: Wat staat er op het programma? Zullen er oordoppen beschikbaar zijn? En zijn deze gratis? Moet je op voorhand drankbonnetjes kopen of kan dit aan de kassa op het evenement zelf? En, kan je betalen met bancontact? Het zijn kleine details als deze die mensen kunnen overtuigen. Misschien doe je dit allemaal wel, maar communiceer je het niet naar de buitenwereld toe, en dan is natuurlijk niemand ervan op de hoogte. Eenmaal je dit allemaal duidelijk op punt hebt staan, kan je erover communiceren. Dan is het feestje écht klaar om te beginnen!



© KLJ Arendank



© KLJ Sleidinge

## Praktische tips

### Tip 1: Het programma bepaalt het publiek

Wil je ervoor zorgen dat jouw evenement zo laagdrempelig mogelijk is, dan is het slim om steeds te vertrekken vanuit de kern van het evenement: het programma. Wat er op het programma staat, is allesbepalend voor het publiek dat je zal aantrekken. Een duidelijk visie voor jouw evenement is dus een troef. Stel jezelf steeds de vraag: voor wie, met wie en waarom organiseer ik dit evenement?

### Tip 2: Kies je partners wijs

Denk expliciet na over potentiële partners om mee samen te werken of uit te nodigen. Elke gemeente telt een heleboel mogelijke partners waar je als afdeling mee in zee kan gaan. Denk aan lokale gemeenschappen, buurtorganisaties of andere jeugdverenigingen. Je kan bijvoorbeeld een samenwerking aangaan met de reguliere gebruikers van de locatie waar je je evenement organiseert. Je kan partners betrekken als deelnemers of meenemen in de organisatie om zo tot een uitgebreid programma te komen voor een breed doelpubliek.

Wist je trouwens dat ook KLJ Nationaal jou hierin kan ondersteunen? Organiseer bijvoorbeeld samen met ons een KLJ Connectproject! Je vindt meer informatie op onze website bij het thema 'KLJ voor iedereen'.

### Tip 3: Breng de noden van jouw bezoekers in kaart

Bereid je voor op een divers doelpubliek. Denk bijvoorbeeld aan vegetariërs of mensen met specifieke allergieën die nood hebben aan aangepaste voeding. Sommige (oudere) mensen leven met mobiliteitsproblemen of een visuele of auditieve beperking. Vooral als je evenement gericht is op jonge kinderen, moet je

ook rekening houden met de noden van de ouders die het kind afzetten of vergezellen. Veel van deze noden kan je actief op voorhand in kaart brengen (denk aan specifieke voedingsvereisten) en je hierop voorbereiden, ofwel kan bepaalde noden standaard voorzien (zoals toegankelijkheid voor rolstoelgebruikers).

Als je specifieke, kwetsbare groepen wil aanspreken, kan het nuttig zijn om hen actief de hand toe te reiken en eventueel samen te bekijken hoe het evenement ook voor hen toegankelijk gemaakt kan worden.

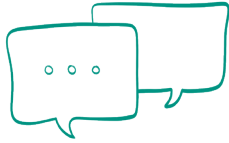
### Tip 4: Denk na over de B's van toegankelijkheid

Nadenken over jouw evenement in termen van de B's van toegankelijkheid is een nuttige methodiek om toegankelijkheidsnoden in kaart te brengen. Enkele interessante B's in functie van een evenementorganisatie zijn:

- › **Bereikbaarheid:** in welke mate is het evenement fysiek toegankelijk?
- › **Beschikbaarheid:** is het aanbod makkelijk beschikbaar? Zijn er niet te veel administratieve drempels?
- › **Betaalbaarheid:** vormt de prijs een mogelijk struikelblok?
- › **Begrijpbaarheid:** is de informatie over het aanbod duidelijk voor potentiële bezoekers?
- › **Betreedbaarheid:** kan of mag de gebruiker deelnemen met al diens aspecten van identiteit, zoals specifieke kledij?

**Arno Van Speybroeck,**  
evenementmedewerker KLJ





# Taal die iedereen verbindt

Inclusief communiceren is belangrijk. Dankzij duidelijke communicatie, zonder complexe woorden of stereotypen, hoeft niemand zich uitgesloten te voelen. Het helpt je om elke doelgroep van KLJ – van leden tot ouders – op een respectvolle manier te bereiken. Maar, hoe begin je eraan?

## Tip 1: Schrijf zonder stereotypen

“Alle Britten drinken graag thee”, maar is dat wel zo? Niemand wordt graag gereduceerd tot één kenmerk. Je past dus best op wanneer je mensen beschrijft aan de hand van hun cultuur of uiterlijk – bijvoorbeeld kapsel of lichaamsvorm. Vermijd stereotypen die discriminatie in de hand werken, zelfs al bedoel je het goed. Denk bij het schrijven van je tekst aan alternatieven. Er zijn tal van mogelijkheden om te laten zien dat mensen meer zijn dan hun uiterlijk.

Hetzelfde geldt voor personen die met een beperking leven. Iemand *leeft* bijvoorbeeld met een visuele beperking, maar *is* die visuele beperking niet. Je kan wel verwijzen naar deze persoon als een slechtziend persoon. Je wil vermijden om de nadruk op de fysieke of mentale kenmerken te leggen, en meer focussen op de persoon die je wil aanspreken.

## Tip 2: Schrijf voor iedereen

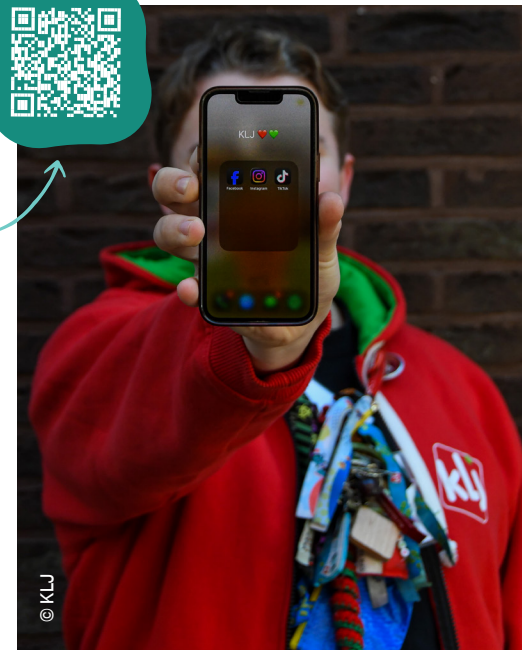
De opdeling tussen mannen en vrouwen is al even passé. Niet iedereen herkent zich in de traditionele kenmerken van wat mannelijk en wat vrouwelijk is. Uiteraard hoeft je niet weg te steken hoe jij je voelt, want bij KLJ kan het toch gewoon allebei?

Als KLJ kan je hier rekening mee houden, door gebruik te maken van neutrale woorden zoals ‘leiding’ of ‘voogd’ en de voornaamwoorden aan te passen aan de doelgroep die aanspreekt. Op die manier maak je geen veronderstellingen en maak je duidelijk dat echt iedereen welkom is.

Bij het uitschrijven van activiteiten vermijd je best klassieke genderrollen. Ga dus niet voor de prins op het witte paard of de prinses in de hoge toren en verdeel je teams in andere kleuren dan alleen roos en blauw!

## Tip 3: Gebruik inclusief beeldmateriaal

Zorg dat elke KLJ’er zich kan herkennen in de afbeeldingen die je verspreidt. Let erop dat je online niet steeds foto’s met dezelfde leden deelt en dat iedereen zichtbaar is. Wil je een filmpje online zetten? Voeg dan altijd ondertitels toe en kies voor een duidelijk leesbaar lettertype dat voldoende groot is. De huisstijl van KLJ is een goed voorbeeld! Vermijd flikkerende animaties en lage kleurcontrasten. Zorg ook dat de audio duidelijk is en dat de achtergrondmuziek niet overheerst. En als je er helemaal voor wil gaan, dan kan je gebarentaal aan je video’s toevoegen.



## Wil je graag meer weten?

Check onderstaande bronnen en word een ware expert in inclusief communiceren. Succes!

- › Woordenlijst en tips van Unia
- › Taal en gender bij Taaladvies.net
- › Schrijf ik het goed? Van Universiteit Gent
- › Gids voor inclusieve communicatie van Equal Brussels
- › Lees het boek ‘Inclusieve Communicatie’ van Hanan Challouki
- › Schrijfsimpel.nl



**Charlotte Kinable,**  
communicatiemedewerker KLJ



# Een multolerantie tegen pesten

Waar kan je meer jezelf ontwikkelen dan bij KLJ? Dat is het doel, natuurlijk! Als leiding zorg je voor een veilige, warme sfeer zodat pesten geen kans krijgt. Aan de hand van enkele handige do's en don'ts op basis van de 10 bouwstenen tegen pesten, kan jouw afdeling er helemaal tegenaan!

## Do's

### We maken duidelijke afspraken.

Afspraken geven houvast. Respect is geen optie, maar een basiswaarde.

**Do:** Laat leden mee nadenken over regels, verwijst naar afspraken als het misloopt en benoem expliciet dat pesten niet oké is.

### We brengen variatie in spel.

Geef iedereen de kans om te schitteren en zich gewaardeerd te voelen.

**Do:** Varieer in groepsindeling en wissel af tussen actieve, creatieve en rustige activiteiten.

### We houden het positief, ook online.

Als KLJ neem je ook je verantwoordelijkheid in groepchats en de sociale media gelinkt aan de KLJ.

**Do:** Spreek online gedrag dat niet oké is aan en stimuleer positieve reacties.

### We vertellen kinderen en jongeren waar ze terecht kunnen.

Wie zich niet goed voelt, moet weten bij wie die terecht kan.

**Do:** Benoem het aanspreekpunt binnen de leidingsploeg en zorg voor opvolging.

### We zoeken samen naar een oplossing.

Inclusie groeit wanneer leden elkaar leren ondersteunen.

**Do:** Leer leden luisteren naar elkaar en hun gevoelens onder woorden te brengen.

## Don'ts

### We geven ouders een plaats.

Een goede band met ouders vergroot het vertrouwen en helpt problemen sneller te detecteren.

**Don't:** Ouders pas contacteren als het escaleert of volledig buitensluiten van de werking en defensief reageren op feedback.

### We praten over gevoelens en leren onze grenzen kennen.

Zo leren leden zichzelf en elkaar beter begrijpen en respecteren.

**Don't:** Emoties minimaliseren of belachelijk maken, signalen van stress of verdriet negeren en iemand dwingen om te praten.

### We werken aan een goede groeps sfeer.

Een veilige en verbonden groep zorgt ervoor dat iedereen zichzelf kan zijn. In een hechte groep spreken leden elkaar sneller aan wanneer iemand wordt buitengesloten of gekwetst.

**Don't:** Uitsluitende grapjes laten passeren en altijd focussen op dezelfde leden.

### We geven elkaar complimenten.

Positieve feedback versterkt het zelfvertrouwen en verkleint de kans op pesten.

**Don't:** Alleen leden corrigeren, maar zelden bevestigen.

### We praten met elkaar en luisteren naar elkaars mening.

Wanneer leden voelen dat hun stem telt, groeit hun betrokkenheid.

**Don't:** Altijd dezelfde leden laten beslissen of niets doen met de input die je krijgt.

**Liesa Laermans,**  
pedagogisch medewerker en API

## Contactgegevens API's

Nog vragen of nood aan een babbel?  
Stuur een mail naar [api@klj.be](mailto:api@klj.be) of neem een kijkje op onze website



# Op de kalender: Planché komt eraan

Van 10 tot en met 12 april toveren we domein Puyenbroeck in Wachtebeke om tot hét festivalweekend voor alle +16 KLJ'ers. Op Planché geniet je van muziek op verschillende podia en van spel, ontspanning en samenzijn met (nieuwe) vrienden.



Op Planché vind je verschillende podia, elk met een eigen invulling. Op de *mainstage* spelen hoofdartiesten doorheen de dag en avond livemuziek. Daarnaast is er de *BNKT-stage*, waar bekende dj's zorgen voor een echte festivalsfeer. Heb je meer nood aan wat ontspanning en leuke spelen tussendoor, dan is de Planché *play stage* de perfecte keuze. Doe mee aan (e-)games, zing karaoke of luister naar podcasts. Kortom, je kan de hele dag zelf bepalen waar jij zin in hebt.

De line-up bestaat uit een brede mix van artiesten en dj's, waaronder Gers Pardoel, Sam Gooris, Gunther D, BONNY, Karakals, Gestapo Knallmuzik en vele anderen. Onmogelijk om stil te blijven staan en niet mee te zingen, dus!

De ticketverkoop voor Planché is intussen gestart. Bemachtig jouw ticket hier.

## Planché zoekt jou!

Wil je meehelpen aan hét KLJ-initiatief van het jaar? We zijn op zoek naar vrijwilligers die een handje willen toesteken tijdens Planché. De backstage vibes en goede muziek krijg je er gratis bij!

Wat krijg je in ruil?

- › Een gratis combiticket als je elke dag van het festival minstens één shift werkt.
- › Drankbonnetjes.
- › Verwennerij en catering in het medewerkersdorp.
- › Een bedankingsmoment.

Overtuigd? Vul dan zo snel mogelijk deze forms in en we maken er samen een onvergetelijke editie van.

**Jana Lippens,**  
evenementenmedewerker KLJ

## Save the date

### Februari

- › 25 • KLJ-diner (Leuven)

### April

- › 10-12 • Planché (Domein Puyenbroeck)
- › 27 • 't Groep (West-Vlaanderen)

### Mei

- › 14 • Volleybaltornooi (Limburg)
- › 15 • Voorzomerfeest (Oost-Vlaanderen)

### Juli

- › 7 • Uitstap KLJ & Groen Kring (Roeselare)



# Uitwisselen en sterker terugkeren naar je afdeling

Deze zomer organiseert KLJ opnieuw haar Julicursus – een meerdaagse opleiding tot animator, hoofdanimator en instructeur. Van 3 t.e.m. 8 juli komen we samen om bij te leren, ervaringen te delen en met nieuwe inzichten terug te keren naar onze afdeling.

## Voor beginners

De Julicursus bestaat uit verschillende trajecten, afgestemd op ieders ervaring en interesse. Nieuwe leiding en bestuursleden kunnen terecht op Trainingsdagen, dé animatorcursus van KLJ. Je leert activiteiten op maat van verschillende leeftijden maken, omgaan met uitdagende situaties en welke verantwoordelijkheden je als leiding hebt. Na afloop heb je een stevige basis om met vertrouwen aan de slag te gaan.

## Voor gevorderden

Wie al enkele jaren ervaring heeft als leiding of bestuurslid, kan deelnemen aan de Hoofdanimatorcursus. Tijdens een intensief en leerrijk weekend ga je dieper in op het organiseren van een afdeling, coachend leidinggeven, plannen, communiceren en samenwerken. Je hoeft geen officiële hoofdanimator te zijn om deel te nemen, een aantal jaren ervaring volstaat.

## Voor experts

Voor wie graag voor een groep staat of wil leren hoe je een vorming kan geven, hebben we de Instructeurcursus. Je focust op vormingen geven, samenwerken, groepsdynamiek begeleiden en spreken voor een groep. Voorkennis is niet nodig, interesse en engagement wel!

## Prijs?

Voor de cursus betaal je € 150. De factuur wordt telkens doorgestuurd naar je afdeling. Veel gemeenten voorzien een (gedeeltelijke) terugbetaling, dus het loont de moeite dit even na te kijken.

Inschrijven is mogelijk tot 19 juni via Click.

**Victor Van Loock,**  
evenementenmedewerker KLJ

## Komende vormingen

### Mei

- › 13 • Boenk(t) Verder (Leuven)

### Juli

- › 3-8 • Trainingsdagen (St-Joris-Weert)
- › 3-8 • Hoofdanimator (St-Joris-Weert)
- › 3-8 • Instructeur (St-Joris-Weert)



### Benodigheden

- › 15 drempelkaartjes;
- › 10 'wees jezelf'-kaartjes;
- › 10 lege kaartjes (optioneel: eigen drempels toevoegen);
- › een lijst met korte spelletjes;
- › schaar;
- › pen.



## Jij bent zo

Tijdens het spel *Jij bent zo* kruip je even in elkaars huid en ontdek je al spelend hoe je drempels kan verlagen. Dit spel toont je dat rekening houden met specifieke noden een meerwaarde kan zijn voor jou en je afdeling.

### Speluitleg

Ter voorbereiding download je de drempelkaartjes van de KLJ-website. Druk ze af op stevig papier en knip ze uit. Kies welke kaartjes je gebruikt, afhankelijk van de groeps grootte en herkenbare drempels. Maak een lijst van kleine spelletjes die je vaak speelt, of laat je leden bij de start zelf spelletjes voorstellen.

Verdeel de groep in "leden" en "leiding". De "leden" trekken een kaartje. Dit kan een 'wees jezelf'-kaartje zijn of een drempelkaartje. Je speelt enkele kleine spelletjes die je anders ook speelt (bijvoorbeeld kringspelen, pleinspelen ...). Alleen is er één verschil: wie een drempelkaartje heeft getrokken, krijgt een drempel toegewezen. Wie een 'wees jezelf'-kaartje heeft getrokken, speelt het spelletje zoals anders. De "leiding" zet het spelletje klaar en de "leden" nemen even de tijd om in hun rol te komen. Ze moeten de

drempel zo realistisch mogelijk spelen en niet overdrijven. De deelnemers die de leidingrol op zich nemen, proberen het spelletje te begeleiden én zo goed mogelijk rekening te houden met de nieuwe drempels. Soms zal dit vlot verlopen en soms zal dit botsen, dat is net de insteek van de activiteit. Je kan varianten in het spel stoppen door meerdere spelletjes na elkaar te spelen, maar de kaartjes of de rollen om te wisselen.

Na elk spel doe je een nabespreking. Zorg dat iedereen aan het woord komt en dat je voldoende drempels bespreekt. De nabespreking gebeurt in 3 fases.

1. **Ontlading:** bespreek hoe het spel ervaren werd. De leden delen wat ze dachten, zagen en voelden en hoe ze hun drempel vertolkten. De leiding bespreekt wat zij merkten, welke problemen

er waren en wat de gevolgen daarvan waren voor de groep.

2. **Bruggen bouwen:** denk gezamenlijk na over hoe de drempels aangepakt of verlaagd kunnen worden.
3. **Ondersteuning:** conclusies en acties worden genoteerd om in een volgende vergadering mee aan de slag te gaan.

Zo speel je niet alleen plezierig, maar ontdek je ook hoe je de groep beter kan ondersteunen en drempels kan verlagen.

### Werkgroep KLJ voor iedereen



### ID-kit

- › Leeftijd: +16 en leiding
- › Soort: Inleefspel
- › Duur: +60 minuten
- › Plaats: Binnen en buiten

# Carnaval in gevaar

Pssst... hoor je dat? Het dorp is stilgevallen door een mysterieuze vloek die alle carnavalspret liet verdwijnen. Tijdens een fantasietocht langs verborgen maskers ontrafel je de tegenspreuk om zo carnaval te redden!

## Hoe werkt het spel?

De groep trekt op fantasietocht door het dorp, dat getroffen werd door een mysterieuze vloek waardoor alle carnavalsfeer verdwenen is. Op verschillende punten hangen maskers met opdrachten. Bij elke geslaagde opdracht verdienen de leden een deel van de tegenspreuk om carnaval te redden.

- › Voorbeelden van opdrachten: polonaisetrein, confetti-parcours, masker-raadspeel, ballonnen-carnaval race, handvoetbal ...

Laat de leden onderweg het aantal auto's tellen om de juiste volgorde van de spreuk te kennen en laat hen ingrediënten zoeken voor hun magische toverdrank om de spreuk te stoppen. Via een bingokaart ontdekken ze uiteindelijk wie de dader is. Pas wanneer de dader ontmaskerd is, alle ingrediënten verzameld zijn en de volledige spreuk in de juiste volgorde uitgesproken wordt, kan het carnaval opnieuw beginnen. Eindig de activiteit met een echt carnavalsfeestje in het lokaal!

### ID-kit

- › Leeftijd: -12
- › Soort: Dorpsspel
- › Duur: 180 minuten
- › Plaats: Binnen en buiten



Werkgroep Spel Nationaal

# KLJ op de kermisladder

Welkom op de grote fantasiekermis! Daag elkaar uit aan de kermisstandjes en klim op de ladder door opdrachten te volbrengen. Verzamel onderdelen om je eigen unieke personage te maken.

## Hoe werkt het spel?

Op de fantasiekermis speel je opdrachten aan de verschillende kermisstandjes om punten te verdienen en onderdelen voor je eigen unieke personage te verzamelen. Iedereen start op een plek op de ladder en mag spelers uitdagen die één of twee plekken boven hen staan. Wie wint, klimt omhoog. Om de twintig minuten deelt de leiding lichaamsdelen uit (benen, armen, romp, hoofd, voeten, accessoire). Wie bovenaan de ladder staat, mag als eerste kiezen. Als alle onderdelen verdeeld zijn, tekent iedereen zijn personage met alle verzamelde onderdelen, geeft het een naam en mag het kort voorstellen.

- › Voorbeelden van standjes zijn blikken gooien, blaaspijp, bottleflip, penalties, hanengevecht, pak de flosj ... Mogelijke onderdelen van personages: Mega Mindy, Bumba, Spider-Man, Pippi Langkous, Smurfen, Kabouter Plop, K3 ...

### ID-kit

- › Leeftijd: -9
- › Soort: Ladderestafette
- › Duur: 150 minuten
- › Plaats: Binnen of buiten



Werkgroep Spel Nationaal

Heb je zelf een megacool spel gemaakt? Aarzel dan niet om het te delen op de Spelendatabank! Weet je niet hoe? Check onze website.

## Sportenstratego

Welkom op de *Spelen!* Verzamel kaartjes, daag andere teams uit en speel sporten vrij door slim en snel te zijn. Alleen de sterkste, snelste en meest tactische ploeg eindigt op het podium met goud!

### Hoe werkt het spel?

De groep wordt verdeeld in vier teams, die elk kaartjes met nummers van 1 tot 10 in hun groepskleur krijgen. Door bij iemand van een ander team een wasknijper op te spelden, vergelijken beide spelers hun kaartje: wie het hoogste getal heeft, wint het kaartje van de ander (10 is het hoogste en wint altijd, behalve tegen 1).

Zodra een team 10 kaartjes van andere teams verzameld heeft, mag het bij de leiding een sport vrijspelen om daarin een prestatie neer te zetten. Mogelijke sporten zijn: estafette, gymnastiek, kogelstoten, verspringen ... Het doel is om in zoveel mogelijk sporten de beste score te behalen. De leiding houdt de resultaten bij op het scorebord. Voor elke sport waarin een team op het einde van het spel de beste prestatie heeft neergezet, verdienen ze 1 punt. Verslaan ze ook de leiding, dan krijgen ze zelfs 2 punten. Het team met de meeste punten wint en ontvangt de gouden medaille.

#### ID-kit

- > Leeftijd: -9
- > Soort: Sport
- > Duur: 180 minuten
- > Plaats: Buiten



KLJ Balen

## Temptation-KLJ

Welkom op *Temptation Island!* Leden vormen 'koppels' en nemen het samen op in een reeks speelse uitdagingen. Vertrouwen, samenwerking en verleiding staan centraal, maar niet iedereen speelt open kaart. Lukt het om elkaar te doorgronden?

### Hoe werkt het spel?

Dit spel is gebaseerd op het televisieprogramma *Temptation Island* en wordt gespeeld in duo's. Elk lid kiest een partner en krijgt daarna individueel van de leiding te horen of die tijdens het spel trouw of ontrouw is. De koppels voeren verschillende opdrachten uit, waarin samenwerking centraal staat. Maar, ontrouwe spelers doen telkens minder moeite. De opdrachten zijn speels en afwisselend, zoals geblinddoekt samenwerken, verfspelen, masseren, verleidingsopdrachten en evenwichtsoefeningen.

Op het einde van het spel komt iedereen samen voor een afsluitmoment, waarbij de deelnemers raden of hun partner trouw of ontrouw was. Ze beslissen hier of ze samenblijven of niet. Daarna maakt de leiding bekend wie ontrouw was. De ontrouwe speler met de minste punten, van wie de partner dit niet doorhad, wint het spel.

#### ID-kit

- > Leeftijd: +16
- > Soort: Duogames
- > Duur: 120 minuten
- > Plaats: Binnen of buiten



KLJ Schoot



# Samen met Groene Kring een activiteit organiseren

Een activiteit organiseren met Groene Kring is de ideale kans om buiten de klassieke KLJ-werking te denken. Jullie delen een gedeelde interesse voor het platteland, buiten bezig zijn en engagement opnemen in de buurt. Met deze tips maak je er een leuke en haalbare samenwerking van.

## Vertrek vanuit elkaars leefwereld

Een goede samenwerking start bij wederzijds begrip. Groene Kring focust op landbouw en het platteland, KLJ op spel en groepsgevoel. Zoek het raakvlak tussen die twee werelden, bijvoorbeeld met een activiteit op een boerderij, een spel op een wei of of een dorpsmoment in landelijke sfeer.

## Durf gebruik te maken van elkaars materiaal

Groene Kring heeft vaak toegang tot materiaal waar je als KLJ alleen maar van kan dromen. Denk aan kruiwagens, grote tractorbanden of zelfs een heftruck (uiteraard enkel als showelement of onder strikte afspraken). Gebruik dat materiaal om je activiteit nét dat tikkeltje specialer te maken: een estafette met kruiwagens of een krachtproef met tractorbanden.

## Hou het speels en toegankelijk

Als KLJ blijft spel de rode draad. Zorg ervoor dat de activiteit leuk en toegankelijk blijft voor iedereen, ook voor wie minder affiniteit heeft met landbouw. Klassieke KLJ-spelen zoals touwtrekken, pleinspelen of samenwerkingsopdrachten passen perfect in een groene context en brengen beide groepen samen zonder ingewikkelde uitleg. Betrek eventueel ook de buurt: nodig dorpsbewoners uit, werk samen met een lokale boer of organiseer een laagdrempelige activiteit waar iedereen welkom is.

## Verdeel de taken ... duidelijk

Spreek vooraf goed af wie wat doet. Misschien regelt Groene Kring de locatie en het materiaal, terwijl KLJ instaat voor de spelwerking en animatie. Door ieders sterktes te benutten, vermijd je frustraties en blijft de organisatie overzichtelijk. Regelmatig afstemmen is belangrijk, zeker in de voorbereiding.

## Betrek bekende gezichten

Oud-KLJ'ers die nu actief zijn bij Groene Kring (of omgekeerd) zijn ideale brugfiguren. Zij kennen beide werkingen en kunnen helpen om verwachtingen op elkaar af te stemmen. Bovendien verlaagt dat de drempel voor leden om deel te nemen aan een gezamenlijke activiteit.

## Denk aan het sociale gedeelte

Een gezamenlijke activiteit hoeft niet alleen uit spel te bestaan. Voorzie tijd om samen iets te drinken, een barbecue te houden of gewoon gezellig bij te praten. Dat informele moment is vaak waar de échte verbinding ontstaat en waar plannen voor toekomstige samenwerkingen groeien.

Samenwerken met Groene Kring vraagt wat voorbereiding, maar levert veel op: nieuwe ideeën, frisse perspectieven en een sterke band tussen jongeren die hetzelfde platteland delen. Durf naar buiten te trekken en maak er samen iets unieks van.

**Liesa Laermans,**  
pedagogisch medewerker KLJ



# PLANCHÉ

## BY KLJ

**10-11-12 APRIL 2026**

Planché is het niet te missen tweejaarlijks nationaal ledeninitiatief van KLJ! Van vrijdagavond tot zondagnamiddag genieten alle +16'ers, bestuursleden en leiding van alle afdelingen van een heus KLJ-festival.

De allereerste editie van Planché vindt plaats van 10 t.e.m. 12 april 2026 in het Provinciaal Domein Puyenbroeck, Wachtebeke. Alle info en updates vind je via [www.klj.be/planché](http://www.klj.be/planché)



© KLJ

**Afz.: KLJ-Leuven**  
Diestsevest 32 bus 3b | 3000 Leuven

*Nr. 1 Jaargang 58 - Verschijnt 5 keer per jaar - P924877*



**PB-PP B-02111**  
BELGIE(N) - BELGIQUE

**Afgiftekantoor**  
Leuven MassPost